

# もくじ

1	あそんでまなぶ福祉がわかるゴミ拾いゲームtune 運営：介護ラボしゅう	・ ・ P 3
2	入間・樹林の会	・ ・ P 4
3	家庭的保育施設たんぼぼ	・ ・ P 5
4	カニ山の会	・ ・ P 6
5	カノン調布	・ ・ P 7
6	上布田保育園	・ ・ P 8
7	グリーンガーデン青樹	・ ・ P 9
8	こども食堂かくしょうじ	・ ・ P 10
9	緑ヶ丘こどもフリースペース ご・り・ら (こども食堂)	・ ・ P 11
10	社会福祉法人 調布を耕す会 しごと場大好き	・ ・ P 12
11	しばさき彩ステーション	・ ・ P 13
12	手話サークル染地	・ ・ P 14
13	深大寺	・ ・ P 15
14	神代植物公園 植物多様性センター	・ ・ P 16
15	神代植物公園 植物多様性センター 夏休みナイトツアー	・ ・ P 17
16	調布市子ども家庭支援センター すこやか	・ ・ P 18
17	仙川オレンジカフェ (認知症カフェ)	・ ・ P 19
18	仙川保育園	・ ・ P 20
19	社会福祉法人新樹会 創造農園「空と大地と」	・ ・ P 21
20	調布ゆうあい福祉公社 だれでもカフェこくりょう	・ ・ P 22
21	TEAM COBRA (チームコブラ)	・ ・ P 23
22	調布災害フォトボランティア (調布SPV)	・ ・ P 24
23	調布市希望の家 分場	・ ・ P 25
24	調布市子ども発達センター (通園事業)	・ ・ P 26
25	調布市武者小路実篤記念館	・ ・ P 27
26	調布市立中央図書館	・ ・ P 28
27	調布ドリーム	・ ・ P 29
28	調布ゆうあい福祉公社 (デイサービス)	・ ・ P 30
29	調布よさこい	・ ・ P 31
30	凸凹森の会	・ ・ P 32
31	寺子屋こまち	・ ・ P 33
32	ドナルド・マクドナルド・ファミリールーム 榊原記念病院	・ ・ P 34
33	障害者地域生活支援センタードルチェ自主グループ 難聴者体操の会	・ ・ P 35
34	22世紀の森づくり・神代	・ ・ P 36
35	comarch/野川のえんがわ こまち	・ ・ P 37
36	パイオニアキッズ保育園 第2仙川園	・ ・ P 38
37	パイオニアキッズ保育園 ちょうふ園	・ ・ P 39
38	パイオニアキッズ保育園 つつじヶ丘園	・ ・ P 40
39	はちみつルーム	・ ・ P 41
40	不動商店会 ハッピーまつり2024	・ ・ P 42
41	ファーストステップ	・ ・ P 43
42	入間町地域密着型デイサービス ぶちぼあん	・ ・ P 44
43	ふれあい給食	・ ・ P 45
44	保護犬猫情報発信センター ラフスペース	・ ・ P 46
45	シャイン・オン!キッズ ※寄付受付	・ ・ P 47
46	調布World Aid Team(調布WAT) ※寄付受付	・ ・ P 48

# 1

## あそんでまなぶ福祉がわかるゴミ拾いゲームTune 運営：介護ラボしゅう

### 募集人数

10名（申込順）

### 対象

どなたでも(小学生、親子での参加可能)

### 体験日時

8月10日(土)

8:50~10:30 (9:00スタート)

※雨天中止

### 体験場所(集合場所)

上布田公園  
調布ヶ丘1-24-1

MAP



集合後、調布駅周辺に  
移動します。

駐輪場

公共駐輪場を  
お使い下さい

### 持ち物

水筒、帽子など



### 注意点・当日までの準備

夏の暑い日に活動しますので、体調管理を含め  
熱中症予防の対策をお願いします。

申込完了後、お電話またはメールでご連絡を  
お願いします。

(申込時にご連絡先をご案内します)

### 団体・施設の紹介

2010年より、「介護を文化へ」をテーマに介護職を中心に垣根なく、誰でも参加・対話ができるコミュニティとして発足、活動しています。福祉や介護をより身近に感じたり、働く人がより魅力的に仕事に取り組めるためのアクションを日々実践しています。

運営団体：介護ラボしゅう

### ボランティア活動の内容



### 福祉体験をしながら街の清掃活動

集めたゴミと、はいチーズ！

もし自分が、家族や誰かからのサポートが必要になったなら。万が一のことかもしれないけど、絶対ないとは言い切れない、そんな未来。子どもが、周りの誰かがそうなった時に、身近なこと、知っていることとして身につけることができたら。

きっと、自分らしい“暮らし”を過ごせるはず。

障害がある人たちの日常を、ゲームのルールと捉えてみたら、きっと、いまは縁遠い福祉の世界が、身近なものに変わるはず。

Tuneは、わたしたち介護ラボしゅうがプロデュースする『福祉×ゴミ拾い』の体験型の企画です。

### 【スケジュール】

8:50 集合 自己紹介、活動の説明など

9:00 福祉練習 障がい当事者の疑似体験  
調布駅周辺へ移動 ゴミの収集表彰

10:20 振り返り

10:30 活動終了



目が見えにくかったら  
どうやって街に出るんだろう？



車いすに乗った時の  
目線ってどんなものだろう？



Facebook



HP

## 募集人数

3名 (申込順)

## 対象

中学生以上

## 体験日時

8月18日(日)

9:30~12:30

※雨天決行

## 体験場所(集合場所)

入間地域福祉センター  
2階集会室

MAP



入間町1丁目13-2

駐輪場

あり

## 持ち物



軍手、タオル、日本手ぬぐい、  
水筒、虫よけスプレー、帽子、長袖、長ズボン  
スニーカー(黒っぽい洋服は避けること、香水等はつ  
けないこと。木の汁がつくととれませんので汚れて  
もよいもので) 雨天時は長靴

## 注意点・当日までの準備

体験前オリエンテーションは行いません。  
申込完了・個別ガイダンス後、活動先担当者  
にメールでご連絡をお願いします。  
(申込完了後メールアドレスをご案内します)

## 団体・施設の紹介

調布市が保有の雑木林(ここは国分寺崖線の一部でたくさんの緑があります)を手入れ  
して、みんなで楽しめる林にしようと活動しています。めずらしい植物もあります。



入間・樹林の会  
Facebook

## 私からかかわる樹林

[誰か]ではなく、[自分]  
からかわり、地域に  
残されている貴重な  
樹林を保全します。

## 誰もが行きたくなる樹林

明るく気持ちの良い、皆が  
訪れたいような  
樹林を目指して  
作業しています。

## ゆっくり作業を楽しむ樹林

生き物への配慮を忘れず、皆の  
イメージする樹林になるよう  
話し合いにもとづいて  
作業をすすめます。

## 地形に応じた保全・管理をする樹林

国分寺崖線の特徴を把握し、  
その土地の地形や歴史を  
ふまえた保全・管理を  
していきます。

## ボランティア活動の内容



## 雑木林の保全活動・樹林の手入れ

草むしりをしたり、目の高さの枝を切ったり、  
小道を作ったり植物観察も行います。  
手入れをしながら、昔の調布の農家のくらし  
も実感できるでしょう。

この林には、まだタヌキ君がくらしています。  
自宅から一番近い自然の林。

調布の自然が好きな方、待っています!

※入間樹林の会は、剪定はさみ等の刃物類も  
使います。(使い方は教えますのでご安心くだ  
さい)雨天でも実施します。

## 【スケジュール】

9:30 集合 入間樹林へ移動  
自己紹介、活動の説明  
↓  
活動スタート

12:00 剪定道具の手入れ  
活動の振り返り

# 3

## 家庭的保育施設たんぽぽ

### 募集人数

1日につき1名 合計2名 (申込順)

### 対象

高校生以上

### 体験日時 ※日程選択

8月1日・2日・5日・6日・7日・8日・9日・13日  
14日・15日・16日・19日・20日・21日・22日・23日  
上記日程から選択 ※複数日程の活動参加を推奨  
9:00~14:00 ※活動時間も応相談

### 体験場所(集合場所)

家庭的保育施設たんぽぽ

八雲台1-22-1  
八雲台クリーンハイム103

MAP



駐輪場

あり

### 持ち物

- ・エプロン・運動靴
  - ・動きやすい服装
  - ・腸内検査の結果(検査をした場合)
- ※昼食を食べる場合は、給食を提供します  
(無料)アレルギーがある場合は相談



### ボランティア活動の内容



### 保育、乳幼児の遊び相手、見守り、環境整備

0歳児から2歳児まで、定員5名の小規模保育施設です。異年齢少人数制で一緒に保育を行うので、子どもたちは兄弟姉妹のように関わり合い遊び、成長していきます。ボランティア活動を通して、子どもたちの成長、地域とのかかわりの大切さを学びませんか。将来、子供に関わる進路を考えている方、お待ちしております。

### 【スケジュール】

- 9:00 集合
- 活動スタート
- 散歩、午前の保育活動
- 11:20 昼食
- 12:30 午睡
- 14:00 振り返り

### 注意点・当日までの準備

給食を提供する方は腸内検査あり(団体負担)。  
事前検査が必要。施設の指示に従ってください。  
体験前オリエンテーションは7月中に個別調整。  
申込完了・個別ガイダンス後、お電話でご連絡をお願いします。(申込時にご連絡先をご案内します)

### 団体・施設の紹介

たんぽぽは平成24年に家庭福祉員たんぽぽとして保育運営をスタートしました。平成29年4月より地域型保育事業として国から認可をいただき、家庭的保育施設たんぽぽへと生まれ変わりました。今後、ますます保育の質を向上させ、多くの自然に触れながら、子ども一人ひとりに寄り添った家庭的な保育サービスを目指していきます。



HP



調布市  
家庭的保育施設たんぽぽ

## 募集人数

合計10名程度（申込順）

## 対象

どなたでも ※小さいお子さんは保護者の同伴をお願いします

## 体験日時

8月10日(土)  
9:00～12:00  
※雨天中止

## 体験場所(集合場所)

深大寺自然広場内の  
東樹林地地区  
(集合)カニ山キャンプ場  
カマドの付近

MAP



駐輪場

あり

## 持ち物

軍手・タオル・水筒  
作業できる服装(長ズボン)・運動靴・帽子  
虫よけスプレー・熱中症対策の涼感グッズなど  
※とても暑いです。蚊などの虫もいますので、対策をお願いします。

## 注意点・当日までの準備

事前連絡は不要(不明点がある場合はメール連絡)。  
申込・個別ガイダンス後、当日、会場にお越しください。  
夏の暑い日に活動しますので、睡眠、食事など体調管理を含め熱中症予防の対策をお願いします。  
当日、体調が優れない場合はご相談ください。

## 団体・施設の紹介

カニ山の会では、国分寺崖線の雑木林の保全活動を行っています。  
2013年、調布市と「調布崖線樹林地保全活動協働事業合意書」を取り交わし  
深大寺佐須地域に残る貴重な雑木林を守るべく会員間で話し合いながら活動をしています。  
主な活動内容

- ・樹林の保全活動(下草刈り、間伐、育成)
- ・植生調査、樹林構造の調査、育成調査
- ・カニ山キャンプ場での懇親会

Facebook



カニ山の会



## ボランティア活動の内容

調布市内の通称“カニ山”周辺の樹林地で、  
雑木林の保護・保全活動をしています。  
草刈りをしたり、余分な樹や枝を切ったり、  
植物観察も行います。自然いっぱいのカニ山で、一緒に雑木林の保  
護活動に参加してみませんか。  
調布の自然が好きな方、植物が好きな方はぜ  
ひご参加ください。待っています！  
生き物もたくさんいます。

## 【スケジュール】

- 9:00 集合 活動スタート  
準備体操など  
適宜、休憩を取ります。
- 11:30 片付け、振り返りなど
- 12:00 活動終了

# デイサービス・ショートステイ カノン調布

## 募集人数

1日につき1~2チーム(8名)程度まで(申込順)

## 対象

どなたでも ※小学生も参加可能ですが、その場合は保護者の方も一緒にご参加ください。

## 体験日時 ※日程選択

8月5日(月)・10日(土)・19日(月)・24日(土)  
26日(月)

13:30~15:30 活動時間14:00~

※複数日程参加可能 ※別日程についても応相談  
交流、活動補助のボランティアについては、複数日参加可能な方についてのみお受けいたします。

## 体験場所(集合場所)

カノン調布

MAP



調布市飛田給1-35-14

駐輪場

あり

## 持ち物

- ・水筒
- ・発表に必要な道具
- ※電子ピアノは施設にあります



## 注意点・当日までの準備

申込完了・個別ガイダンス後、活動先担当者にお電話でご連絡をお願いします。(申込完了後ご連絡先をご案内します)  
事前オリエンテーションは行いません。

## 団体・施設の紹介

「カノン調布」はショートステイとデイサービスの生活支援を必要とする方とご家族のための介護施設です。スタッフ自身が自分の大切な人を預ける気持ちとなつて、ひとときの安らぎの時間をおつくりいたします。

## ボランティア活動の内容



デイサービスでのステージ発表(電子ピアノやその他の楽器演奏、ピアノ伴奏、ダンス、マジック、歌などの特技発表 15~20分程度)  
利用者とのお話、交流

デイサービスで、特技を披露してみませんか。部活動や、個人で練習してきたことの発表、披露を通じて、高齢者の皆さんと交流をしてくださる方をお待ちしています。

ひとりでも、グループでもOK! 上記以外でも披露したいことをご相談ください。

「カノン調布」は地域に根差した施設として多世代交流を大切にしています。高齢者の方々が、皆さんのステージを楽しみに待っています。ご参加お待ちしております。

## 【スケジュール】

- 13:30 集合 自己紹介 活動の説明
- 14:00 ステージ発表
- 15:00 片付け、振り返りなど
- 15:30 終了

デイサービス・ショートステイ

カノン調布

DAY-SERVICE / SHORT STAY  
CANON CHOFU

HP



# 社会福祉法人東京かたばみ会 上布田保育園

## 募集人数

1日につき1名 合計8名程度 (申込順)

## 対象

高校生以上

## 体験日時 ※日程選択

8月1日・2日・5日・6日・7日・8日・9日・13日・14日  
15日・16日・19日・20日・21日・22日・23日・26日  
27日・28日・29日・30日  
8:30~12:00  
※複数日程参加可能

## 体験場所(集合場所)

上布田保育園

MAP



調布ヶ丘1-20-1

駐輪場

あり

## 持ち物

- ・上履き・水筒
- ・着替え(スカート不可)



## 注意点・当日までの準備

体験前オリエンテーションを行います。  
必ずご参加ください。※事前連絡は不要  
7月29日(月)13:30~ 上布田保育園で開催  
※子どもへの呼び捨て、大声での声かけはご配慮  
ください。

## ボランティア活動の内容



子どもたちのお世話、保育士の手伝い、清掃、  
保育準備にともなう軽作業など

子どもが大好きな人、将来保育士を目指して  
いる人など、この機会にボランティアをして  
みませんか。  
小さい頃に遊んだ遊びを、子どもたちに教え  
てあげてください。

### 【スケジュール】

8:30 (初日のみ8:25~)  
集合、自己紹介、活動の説明  
↓  
活動スタート

12:00 終了

## 団体・施設の紹介

上布田保育園は、戦後まもなく開園された歴史ある保育園です。  
子どもたちが楽しい会話をかわし、笑いが満ちている保育園であるように、子  
どもたちにとって私たちが、家族の次に好きな人になれるように、日々努力し  
ています。  
その為にも私たちは、子どもたち一人ひとりの想いを受け止め、感動し、涙を  
流しあえる頼りになる大人であり続けたいと願っています。

HP



社会福祉法人東京かたばみ会

# 上布田保育園



## 募集人数

合計4名（申込順）

## 対象

中学生以上

## 体験日時

8月15日(木)

10：00～15：00

## 体験場所(集合場所)

グリーンガーデン青樹  
1階エントランス  
(受付にお声がけください)

MAP



駐輪場

あり

## 持ち物

- ・お弁当
- ・不織布マスク
- ・上履き(かかとがあるもの)
- ・水筒

※動きやすい服装でご参加ください



## 注意点・当日までの準備

体験前オリエンテーションは行いません。  
事前連絡不要。  
活動当日、会場にお越しください。  
※欠席の場合のみ、ご連絡ください。

## ボランティア活動の内容



デイサービスのレクリエーション補助、お茶配り、利用者のお話相手

グリーンガーデン青樹では、ご利用者様の「たべる・あるく・わらう」を全力でサポートします。

高齢者の方と、お話やレクリエーションを通じて交流してみませんか？

新たな自分を発見できるかもしれません。高齢者の方との触れ合いが好きな方、ぜひご参加ください。

## 【スケジュール】

- 10：00 集合 自己紹介、活動の説明  
午前中の活動
- 12：00 昼食予定  
午後の活動
- 14：30 活動の振り返り
- 15：00 終了

## 団体・施設の紹介

グリーンガーデン青樹ではご利用者様に、より充実した楽しい日常生活をお過ごしいただく為、ボランティア活動をしていただく方を募集しています。あなたの趣味や得意な事を活かしてみませんか？きっとご利用者様の皆様には良い刺激になり、また職員にとっても良い勉強になるはずです。興味はあるけれど何が出来るのか分からないという方には、ご自身に合った無理のないボランティアを提案させていただきます。

HP



介護老人保健施設

グリーンガーデン青樹



## 募集人数

1日につき3名 合計6名 (申込順)

## 対象

高校生以上

## 体験日時 ※日程選択

8月1日(木)、15日(木)

14:00~21:00

この間の、参加可能な時間だけの参加もOK。  
ご相談ください。

## 体験場所(集合場所)

覚證寺  
富士見町1-35-5

MAP



駐輪場

あり

## 持ち物



- ・マスク着用
- ・エプロン、三角巾
- ・子どもの相手ができる動きやすい服装

## 注意点・当日までの準備

体験前オリエンテーションは行いません。  
申込完了後、活動先担当者宛に、氏名・連絡先を明記の上メールでご連絡をお願いします(申込完了後メールアドレスをご案内します) 実施日の前に、活動内容をお知らせするメールをお送りします。

## 団体・施設の紹介

こども食堂かくしょうじは、地域の皆さんと始めて9年目になる、調布では老舗(笑)のこども食堂です。ここでは、手作りの美味しい食事をみんなと一緒に食べられます。友だち同士で来てワイワイ楽しく食べる小学生や、まわりに気兼ねすることなく食事をする小さなお子さん連れの親子さんが多いです。家で一人でご飯を食べている子、子育てや仕事に疲れている保護者、なかなか食事づくりに手が回らない家庭・・・、皆さん安心して来られます。(子どもだけでもOK！)

ほとんどが石原小の子です。)

子どもたちの「美味しいっ！」という笑顔を見るのを楽しみにしているスタッフが、皆さんをお待ちしています。

## ボランティア活動の内容



調理、配膳、誘導案内、子どもの見守りなど  
こども食堂かくしょうじは、手づくりの美味しい食事を、いろいろな人と共に、安心して楽しく食べられる時間と場所を提供しています。こども食堂の活動に興味がある方、こども食堂かくしょうじでボランティアをしてみませんか？

## 【スケジュール】

- 14:00 集合、自己紹介  
活動の説明  
↓ 活動スタート  
調理のお手伝い 会場の準備  
16:30 受付スタート  
子どもたちの見守り  
配膳のお手伝い  
20:00 片付け 活動の振り返り  
21:00 終了

Facebook



# 緑ヶ丘こどもフリースペース ご・り・ら(こども食堂)

## 募集人数

1日につき1名 合計2名まで(申込順)

## 対象

中学生以上

## 体験日時 ※日程選択

8月2日(金)・16日(金)

16:00~20:00

※終了時間が遅いため、保護者の方は、送迎  
などフォローしていただくと助かります。

## 体験場所(集合場所)

緑ヶ丘地域福祉センター

緑ヶ丘2-18-49

MAP



駐輪場

あり

## 持ち物

- ・エプロン(調理する方)
- ・水筒
- ※夕食を提供します(無料)



## 注意点・当日までの準備

体験前オリエンテーションは当日行います。  
事前連絡は不要。当日、会場にお越しください。

## ボランティア活動の内容



子どもたちの遊び相手、子どもの見守り  
または子ども食堂での調理、配膳、片付け  
緑ヶ丘こどもフリースペース ご・り・らは  
仕事や介護などで忙しい保護者の方たちが、  
笑顔で子どもたちと過ごせるお手伝いができ  
れば、と活動しています。  
食事ができるまでの間、子どもたちと一緒に  
工作をしたり、遊んだりして交流します。  
食事はみんなで集まって一緒にとります。  
こども食堂に興味がある方、ぜひご参加くだ  
さい。

## 【スケジュール】

- |       |                           |
|-------|---------------------------|
| 16:00 | 集合・自己紹介・打ち合わせ             |
| 17:00 | 活動スタート<br>子ども達の遊び相手、食事の準備 |
| 18:30 | お夕食                       |
| 19:30 | 自由時間、片付け、振り返り             |
| 20:00 | 終了                        |

## 団体・施設の紹介

緑ヶ丘こどもフリースペース ご・り・らは、おいしいご飯を食べて、  
宿題をしたり、漫画を読んだり自由なことをしながら過ごす子どもたち  
のフリースペースです。

日頃、仕事や介護などで忙しく、夕食がどうしても遅くなってしまったり、  
子どもが一人で過ごす時間が長くなりがちで悩んでいる保護者の方  
の、子育てを少しでもお手伝いできればと思っています。

毎月第一・第三金曜日 17:00~20:00開催

対象：地域の小学生

緑ヶ丘こども  
フリースペース

ご・り・ら



### 募集人数

1日につき1名 合計3名程度まで（申込順）

### 対象

高校生以上

### 体験日時 ※日程選択

(8月) 1日・6日・7日・8日・20日・21日  
22日・27日・28日・29日  
①9:00～12:00 ②13:00～17:00  
③9:00～17:00(1日通しも可能)

### 体験場所(集合場所)

しごと場大好き

MAP



布田3-20-1

駐輪場

あり

### 持ち物



- ・水筒
  - ・昼食(1日参加の方)
- ※お弁当注文も可能(実費)  
※動きやすい服装でご参加ください。

### 注意点・当日までの準備

体験前オリエンテーションは行いません。  
事前連絡不要。  
活動当日、会場にお越しください。  
※欠席の場合のみ、ご連絡ください。

### ボランティア活動の内容



### 利用者さんと一緒に、地域活動ボランティアレクリエーションなどのお手伝い

知的障碍の方々を対象にした多機能型事業所です。働くメンバーが楽しく生き生きと通える「大好き」なしごと場であるように、さまざまな地域活動をしています。

清掃、メール交換、封入作業。ジェラートやクッキーなども作っています。クリエイティブ活動として、アートや組みひも、陶芸も楽しみます。

地域に開かれた施設です。ぜひお越しください。

### 【スケジュール】※午前の例

9:00 集合、自己紹介、活動の説明

↓ 活動スタート

利用者さんのお仕事や活動をサポート

11:30 活動の振り返り

12:00 終了

### 団体・施設の紹介

知的障碍のある方たちが、調布という地域社会の中で、生き生きと豊かに暮らすことのできる「場」や「しくみ」を作るために、多機能型施設の運営を中心に交流事業やコンサートの開催など様々な活動を行っています。

当会は社会福祉法人であるため、これらの事業は多くのボランティアの方々に支えられています。バザーの手伝いや組みひもの加工、障碍のある方たちとの外出ほか様々なボランティアを求めています。何か手伝えることがあればとお考えのある方、ぜひ一度ご連絡下さい。お待ちしております。

HP



社会福祉法人 調布を耕す会

## 募集人数

1日につき5名 合計20名程度まで（申込順）

## 対象

どなたでも ※小学生も参加可能です。

## 体験日時 ※日程選択

- ・7日(水)彩ランチ会と歌の会
  - ・8日(木)まちの保健室(東京都看護協会共催)
  - ・21日(水)ランチ会と歌と音楽の会
  - ・31日(土)子ども夏祭り
- いずれも10:00~15:00

## 体験場所(集合場所)

しばさき彩ステーション

MAP



柴崎1-64-9

駐輪場

あり

## 持ち物

- ・水筒

※動きやすい服装でご参加ください。  
 ※昼食(軽食)、おやつは無料で提供します。



## 注意点・当日までの準備

体験前オリエンテーションは行いません。  
 申込完了後、メールでご連絡をお願いします。  
 (しばさき彩ステーションHPの問合せからメール)  
 食物アレルギーなどありましたら、活動時に告知下さい。

## 団体・施設の紹介

しばさき彩ステーションは、空き家を活用して、地域の住民が地域の課題を共に気づき、支え合う意識が生まる～地域と協働するネットワーク拠点～を目指して2019年7月柴崎から出発しました。ちょっとしたお手伝いでも、お茶を飲みながら立寄るだけでもいいですので、フラッと訪ねてみてください！お待ちしております。

HP



Facebook

子ども夏祭りのお手伝い  
または、子ども食堂手伝い

しばさき彩ステーションには、地域の方がたくさんいらっしゃいます。多世代の方が集う居場所で、ボランティアをしてみませんか。地域の様々な方が参加されます。ハキハキした声でお相手のお話に耳を傾けましょう！

## 【スケジュール】例

- 10:00 集合・自己紹介  
活動スタート  
来場者の受付  
会場設営、交流
- 12:00 昼食
- 15:00 交流、片付けなど  
振り返り、終了

しばさき彩ステーション  
 ~みんなで作る みんなの居場所~



## 募集人数

3名（申込順）

## 対象

中学生以上

## 体験日時

8月3日(土)

10:00～12:00

## 体験場所(集合場所)

染地地域福祉センター

染地3-3-1

MAP



駐輪場

あり

## 持ち物

- ・水筒
- ・筆記用具



## 注意点・当日までの準備

事前連絡は不要。申込・個別ガイダンス後、当日、会場にお越しください。

## 団体・施設の紹介

手話サークル染地では、手話を学ぶことではなく、「手話で会話を楽しむ」ことを目的にしています。手話でおしゃべりや歌、遊びなど、参加された皆さんと一緒に楽しむサークルです。

毎月第1土曜、第3土曜日の10:00～12:00、染地地域福祉センターで活動中。

## ボランティア活動の内容



## 手話サークル染地での手話体験

## 手話で話してみましょ

手話を必要とされている聾者の方たちの日常、手助けするときのコミュニケーションの方法や、手話の基本的な考え方からお話します。

手話で自分の名前、自己紹介、簡単な一言が話せるようになりましょ♪

手話で知りたい言葉がある人は、ぜひ聞いてください。

手話に興味がある方、一緒に手話を学んでみませんか。

## 【スケジュール】

10:00 集合 自己紹介など  
活動スタート

12:00 活動終了

## 【手話サークル 染地】

手話  
+おしゃべり  
+歌  
+遊び  
+000...



## 募集人数

- ①清掃：1日につき20名程度  
②御朱印：1日につき3名 合計10名程度まで（申込順）

## 対象

- ①小学生以上 ※境内の清掃は小学生も参加可能です。  
②中学生以上 小さなお子さんは親子でご参加ください。

## 体験日時 ※日程選択

(8月) 4日・9日・10日・11日・16日・17日  
18日・23日・24日・25日  
9：00～12：00頃 ※午前中で終わります。  
※屋外作業は荒天中止

## 体験場所(集合場所)

深大寺  
境内の鐘つき堂前  
深大寺元町5-15-1  
※駐輪は深沙の杜へ

MAP



駐輪場

あり

## 持ち物

- ・水筒・帽子
- ・軍手・運動靴・虫よけ・虫刺され薬
- ・汚れても良い動きやすい服装(長袖可)



## 注意点・当日までの準備

事前連絡は不要。  
事前オリエンテーションは行いません。

## ボランティア活動の内容



- ①境内の清掃、草むしり、葉っぱの掃き掃除  
②御朱印のはんこ押し作業

深大寺は、歴史と貴重な文化財があるお寺で、多くの方がお参りにいらっしゃいます。夏休みに、深大寺でボランティアをしてみませんか。みんなで境内をきれいにして、いい気持ちでお参りできるお寺にしましょう。ボランティアに参加して、深大寺をもっと好きな場所にしてもらえるとうれしいです。地域の方、ぜひご参加ください。

## 【スケジュール】

- 9：00 集合、自己紹介、作業の説明など  
①屋外の掃除  
②御朱印のはんこ押しなど  
11：30 振り返り  
12：00 終了

## 団体・施設の紹介

深大寺は、まわりをとりまく自然や、名物の深大寺蕎麦にひかれ、多くの方が訪れるお寺です。深大寺周辺は、隣接の都立神代植物公園とあわせて憩いの場所として有名です。



HP



Instagram



X(Twitter)



## 募集人数

1日につき4名 合計8名程度 (申込順)

## 対象

中学生以上 ※2日間以上ご参加できる方

## 体験日時 ※日程選択

8月3日(土)、10日(土)、24日(土)、31日(土)  
 ※植物園のボランティア活動をしっかり体験して  
 いただきたいので、2日間以上ご参加ください。  
 9:50~12:00 (活動時間:10:00~)

## 体験場所(集合場所)

神代植物公園  
 植物多様性センター  
 (集合: 情報館)

MAP



駐輪場

あり

## 持ち物

- ・動きやすく、汚れてもよい服・靴
- ・園芸用手袋・熱中症対策の飲み物(冷水機  
 がありますが、自販機はありません)
- (任意) 虫よけ  
 マスクの携帯(着用は任意ですが、接客時に着用を  
 お願いする場合があります)



## 注意点・当日までの準備

オリエンテーション: 8月1日 15:30~16:30  
 植物多様性センター 情報館にて実施  
 オリエンテーションに必ずご参加ください。  
 電話問合せは開園時間のみ(9:30~17:00)  
 園内には多様な植物、虫たちが暮らしていますので  
 生態系、生き物は大切に扱ってあげてくださいね。

## 団体・施設の紹介

神代植物公園 植物多様性センターは、2012年(平成24年)4月29日に東京都の植物多様性保全の中心的役割を果たす施設として、開設されました。  
 東京都に残された貴重な植物や環境を次世代へと継承するため、絶滅危惧植物の「保護・増殖」や「情報収集・発信」を行い、植物多様性保全の重要性を「教育・普及」する拠点として、活動を展開しています。

HP



X (twitter)



## ボランティア活動の内容



**【除草を主とした園地管理作業の補助】**  
 除草作業は、植栽を傷つけないよう、植物を見分けながら丁寧にを行います。

在来種と外来種の見分けなど、毎回職員が指導しますので、これから勉強していきたい初心者の方も歓迎です。

雨天や猛暑で屋外作業に適さない日は、屋内で展示物の作成や接客を行います。

植物や自然が好きな方、植生に興味がある方は、とても楽しめる施設です。ぜひご参加ください。  
 ※鎌やはさみなど、刃物を扱いますので、取り扱いには十分注意してください。作業に必要な刃物は貸し出しますので、個人で持ち込まないでください。

熱中症に注意し、休憩を取りながら作業してください。少しでも体調に異変を感じた場合はすぐに申し出てください。

## 【スケジュール】

- 9:50 集合 挨拶、説明など
- 10:00 活動スタート
- 11:30 振り返り、片付けなど
- 12:00 終了



# 神代植物公園 植物多様性センター 夏休みナイトツアー 「ようこそ！夜の植物多様性センターへ(仮)」

## 募集人数

合計4名 (申込順)

## 対象

高校生以上

## 体験日時

8月3日 (雨天時は8月4日に延期)  
15:50~20:30 (活動:16:00~)  
※終了時間が遅いため、保護者の方は、送迎  
などフォローしていただくと助かります。

## 体験場所(集合場所)

神代植物公園  
植物多様性センター  
(集合: 情報館)

MAP



駐輪場

あり

## 持ち物

・動きやすく、汚れてもよい服・運動靴・熱中症対策の飲み物(植物多様性センターには冷水機がありますが、自販機はありません)  
(任意) 虫よけ、ヘッドライト  
マスクの携帯(着用は任意ですが、接客時に着用をお願いする場合があります)



## 注意点・当日までの準備

オリエンテーション: 8月1日 15:30~16:30  
植物多様性センター 情報館にて実施  
オリエンテーションに必ずご参加ください。  
電話問合せは開園時間のみ(9:30~17:00)  
園内には多様な植物、虫たちが暮らしていますので生態系、生き物は大切に扱ってあげてくださいね。

## ボランティア活動の内容



夜間開園イベント「ようこそ！夜の植物多様性センターへ(仮)」の運営補助  
参加者(親子30名程度)の見守り、接客、入退園の誘導など。

イベントでは、カラスウリやメマツヨイグサの開花の観察や、ライトトラップによる生き物観察を行います。夏休みの子ども達の思い出作りのお手伝いをしませんか。植物や自然が好きな方、植生に興味がある方は、とても楽しめる施設です。ぜひご参加ください。

※園内に電灯はほとんどありません。安全な誘導を行うため、来園したことがない方は、オリエンテーション時に施設内を歩いて学習園のレイアウト(門・トイレ・情報館の位置関係など)を把握しておいてください。

## 【スケジュール】

15:50 集合 挨拶、  
16:00 活動スタート・説明  
18:00 イベント開始  
20:00 イベント終了 振り返り、片付け  
20:30 終了

## 団体・施設の紹介

神代植物公園 植物多様性センターは、2012年(平成24年)4月29日に東京都の植物多様性保全の中心的役割を果たす施設として、開設されました。  
東京都に残された貴重な植物や環境を次世代へと継承するため、絶滅危惧植物の「保護・増殖」や「情報収集・発信」を行い、植物多様性保全の重要性を「教育・普及」する拠点として、活動を展開しています。

HP



X (twitter)





## 募集人数

1日につき3名程度 合計10名程度 (申込順)

## 対象

小学生以上

## 体験日時 ※日程選択

8月4日(日)・7日(水)・9日(金)・11日(日)  
13日(火)・14日(水)・23日(金)なつまつり当日  
①9:00~12:00 ②13:00~16:00 ③9:00~16:00  
のいずれか ※なつまつりは9:00~13:30  
※複数日程・なつまつり当日に参加してもらえると助  
かります!

## 体験場所(集合場所)

調布市子ども家庭支援センター  
すこやか

MAP

国領町3-1-38  
ココスクエア 2F

駐輪場

あり

## 持ち物

- ・上履き
  - ・水筒
  - ・昼食(③9:00~16:00参加の方のみ)
- ※動きやすい服装でご参加ください。



水筒補給

## 注意点・当日までの準備

体験前オリエンテーションに必ずご参加ください。  
7月15日(月) 14:00~ すこやか で開催  
営利目的、政治的活動、宗教活動、その他公序良俗に  
反する活動はご遠慮ください。活動で知り得た情報は  
外部に漏らさないでください。活動中の写真撮影およ  
びSNS等への投稿はご遠慮ください。

## 団体・施設の紹介

子ども家庭支援センターすこやかは、妊娠期から18歳  
までの子育てを総合的にサポートする施設です。  
子育てひろばの開放、ファミリーサポートセンター、  
お子さんや子育て家庭のあらゆる相談に応じるほか、  
ショートステイや一時預かりなど、在宅サービスの提  
供等を行っています。

## ボランティア活動の内容



なつまつり用の館内装飾づくり、工作、おみ  
やげの作成

なつまつり当日のお手伝い

子ども家庭支援センターすこやかでは、8月  
23日になつまつりを開催します。

おみこしや盆踊り、手作りおもちゃコーナー  
などちいさな子どもたちが楽しめるおまつり  
になっています。夏休みにすこやかで、おまつり  
の準備、当日のお手伝いボランティアを  
してみませんか。工作や装飾が得意な方、ち  
いさな子どもと遊ぶことが好きな方、ぜひご  
参加ください。

【スケジュール】※なつまつりの例

9:00 集合、活動の説明、なつまつり準備  
10:00 なつまつりスタート

12:00 なつまつり終了、片付け、振り返り

13:30 終了予定



Instagram



HP

子ども家庭支援センター  
すこやか



## 募集人数

3名程度まで(申込順)

## 対象

中学生以上

## 体験日時

8月27日(火)

12:30~15:30頃 活動時間13:00~

## 体験場所(集合場所)

緑ヶ丘地域福祉センター

緑ヶ丘2-18-49

MAP



駐輪場

あり

## 持ち物

- ・エプロン
- ・水筒
- ・100円 (お土産のお菓子つき)



## 注意点・当日までの準備

体験前オリエンテーションは当日行います。  
事前連絡は不要。当日、会場にお越しください。

## 団体・施設の紹介

最近では、認知症という言葉も馴染んできましたが、「家族が認知症になったらどうしよう。」

「認知症になったら困る。」そんな不安は、変わらず聞かれます。  
認知症カフェは、認知症の人とその家族が気軽に立ち寄れるカフェ  
のことで、地域の人たちとのつながりを作るきっかけができる場所  
です。

そこでは地域の住民、介護や医療の専門職など誰もが参加できる場  
所として、お茶を飲みながら話をし相談をしながら交流を深めるこ  
とができます。

## ボランティア活動の内容



夏祭りのお手伝い、利用者さんとおしゃべり、当日の準備・後片付けなど

仙川オレンジカフェは、認知症の当事者や家族、地域住民、スタッフや包括支援センター、社協職員が集い合う居場所です。8月は夏祭りを開催します!(屋内開催)  
オレンジカフェ終了後の振り返りにも、ご参加ください。

## 【スケジュール】

- 12:30 集合・自己紹介  
活動スタート  
会場設営  
各ブースでお手伝い
- 15:00 振り返り
- 15:30頃 終了



仙川オレンジカフェメンバー

## 募集人数

1日につき1名 合計4名 (申込順)

## 対象

中学生以上

## 体験日時 ※日程選択

8月5日(月)・7日(水)・8日(木)・22日(木)

9:00~16:00

## 体験場所(集合場所)

仙川保育園

仙川町1丁目21-5

MAP



駐輪場

あり

## 持ち物

- ・タオル、帽子、水筒
- ・運動靴、着替え
- ・動きやすい服装(タンクトップや短パン、アクセサリー不可)
- ・350円(給食、おやつを提供します)
- ・腸内検査の結果をご持参ください。



## 注意点・当日までの準備

- ・腸内検査あり(自己負担200円)。事前検査が必要。施設の指示に従ってください。
- ・施設にて、事前の顔合わせを行います。申込完了・個別ガイダンス後、施設にお電話した上で日程調整を行ってください(電話は17:00まで)(申込完了後にご連絡先をお伝えします)

## 団体・施設の紹介

仙川保育園は、一人ひとりの子どもの成長と個性を大切にしながら、意欲的に楽しく活動できるような環境づくりをし、幼児期にふさわしい体験を十分にさせています。

「子どもの輝いた瞳をさらに輝かせる」ため、様々な体験を通して感動や発見をし、感性を豊かにする場面を多く取り入れる保育を実践。多様な体験を通して自己肯定感、優しさや思いやり、がんばる気持ちやがまんする力などを養い、生きる力を育みます。

仙川駅から近いですが、広い園庭で思いっきり身体を動かして遊ぶことができます。

社会福祉法人 三社会  
仙川保育園

HP



幼児クラスの保育補助(子どもの見守り、散歩の付き添い、遊び相手、お着替えのお手伝いなど)、室内清掃など環境整備

子どもが好きな方はますます好きになると思います。ボランティア活動を通して、子ども達から元気をもらい、自分の成長を感じられる活動になるはずです。将来、保育士を目指している方、ぜひお待ちしております！

## 【スケジュール】

- 9:00 集合 自己紹介・活動スタート  
自由あそび、クラス別保育補助
- 11:15 昼食・歯磨き
- 12:30 午睡
- 15:00 着替え、おやつ、自由遊びの補助
- 16:00 活動の振り返り

# 社会福祉法人新樹会 創造農園「空と大地と」

## 募集人数

1名 (申込順)

## 対象

中学生以上

## 体験日時 ※日程選択

8月1日・2日・5日・8日・9日・15日・16日  
19日・22日・23日・26日・29日・30日  
上記日程から選択 ※複数日希望の場合は相談  
9:00~17:00

## 体験場所(集合場所)

創造農園のカフェ  
「空と大地と」

東つつじヶ丘2-27-1

MAP



駐輪場

あり

## 持ち物

- ・動きやすい服装(ピアス、ネイル×)  
身だしなみにご注意ください。
- ・お弁当もしくは昼食代(カフェ)
- ・水筒もしくは飲み物代
- ・検温の記録(活動前5日分)



## 注意点・当日までの準備

個人情報保護のため、場合によっては参加をお断りすることがあります。  
体験前オリエンテーションは個別調整。  
申込完了・個別ガイダンス後、お電話でご連絡をお願いします。(申込時にご連絡先をご案内します)

## 団体・施設の紹介

創造農園は、日本で始めて精神障がい回復者の授産施設として昭和47年9月に開設されました。

私たちは、利用してくださった方が、自信をもって社会生活を営んでいけるよう支援をしていきます。

《精神障がい者の就労継続支援B型事業所》

精神に障がいのある方に就労していただきながら、生活リズムを整えたり、働くために必要な知識や能力の向上のために訓練を行うところです。

## ボランティア活動の内容



カフェ 空と大地と 店内

精神障がい者の就労継続支援B型事業所(空と大地と)で、カフェのお手伝い  
空と大地とのカフェで出すお野菜の農作業  
スタッフと施設見学 など

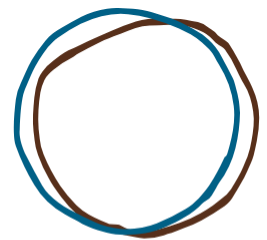
創造農園では、地域で暮らしている精神障がいを持つ方達が、安心して生活できる様に、サポートをしています。

精神障がいは、とても身近な障がいです。  
将来、福祉の分野に進みたい方、興味がある方、興味をもっている方に参加していただくと嬉しいです。

※接客業務があるため、挨拶や礼儀はしっかり意識して活動に入ってください。

### 【スケジュール】

- 9:00 集合 自己紹介  
活動スタート 農作業など
- 12:00 昼食  
カフェ空と大地とで配膳や補助  
利用者さんと一緒に活動
- 17:00 振り返り



HP

空と大地と  
SORA to DAICHI to

20

# 調布ゆうあい福祉公社 だれでもカフェこくりょう(認知症カフェ)

## 募集人数

合計2名 (申込順)

## 対象

どなたでも

## 体験日時

8月25日(日)

12:00~16:00

(カフェ開催: 13:00~14:30)

## 体験場所(集合場所)

調布ゆうあい福祉公社  
国領町3-8-1

MAP



駐輪場

あり

## 持ち物

マスク、上履き

※昼食は済ませてご参加ください。

※動きやすい服装でご参加ください。  
(学校のジャージ着用可能)

## 注意点・当日までの準備

体験前オリエンテーションは行いません。事前連絡不要。活動当日、会場にお越しください。

※体調に不安がある場合(本人・同居家族含む)は参加を控えてください。夏季のため熱中症にならないよう睡眠を良くとってご参加ください。

## 団体・施設の紹介

調布ゆうあい福祉公社とは、高齢であったり障害のある方が、地域で安心して生活していくために、日常生活の援助(サービス)を提供する組織です。

市民相互の助け合いを基本に、市民の方の参加と協力を得て運営されます。生活のさまざまな面で何かお困りのことがありましたら、是非一度ご相談にお越しください。



ゆうあい

HP



## ボランティア活動の内容



認知症カフェ 「だれでもカフェ」での参加者へのウェルカムドリンク対応、お話相手ゆうあい福祉公社の「だれでもカフェ」は、認知症の当事者、家族、地域住民、専門職などが集い交流できる「認知症カフェ」です。地域に開かれた施設を目指しています。ゆうあい福祉公社の活動を知ってほしいので、ぜひお越しください。

### 【スケジュール】

- 12:00 集合、自己紹介、活動の説明  
↓  
活動スタート  
会場の準備  
お茶出しなどのお手伝い
- 14:30 カフェ終了、会場片付けなど
- 活動の振り返り
- 16:00 終了

認知症の方でも、ご家族でも、専門職でも、だれしもお茶を交わすことができます。

## だれでもカフェ

開催日: 第4週の日曜日 参加費 100円  
時間: 13:00~14:30 (ドリンク・ワッペン)  
会場: 調布ゆうあい福祉公社 活動室  
(調布市国領町3-8-1) 調布市立第六中学校の隣)

ぬくもりのある居場所でおまちしています♪

認知症の方でも、ご家族でも、専門職でも、だれしもお茶を交わすことができます。

お問い合わせ先:  
TEL: 調布市ゆうあい福祉公社  
〒207-8582 東京都調布市国領町3-8-1 TEL: 0426-493-4378

# 障がいの有無にかかわらず楽しめるダンスイベント TEAM COBRA(チームコブラ)

## 募集人数

合計5名程度 (申込順)

## 対象

どなたでも

## 体験日時

8月18日(日)

12:00~16:00

## 体験場所(集合場所)

小島町2-25-8  
フジヨシ小島ビルB1 GINZ

MAP



駐輪場

公共駐輪場をお使い下さい

## 持ち物

- ・動きやすい服装、運動靴
- ※ドリンクあります。
- ※昼食は済ませてからご参加ください。



## 注意点・当日までの準備

体験前オリエンテーションは当日行います。  
事前連絡は不要。申込・個別ガイダンス後、当日、会場にお越しください。  
当日、体調が優れない場合はご相談ください。

## ボランティア活動の内容



障がいの有無にかかわらず楽しめる、バリアフリーディスコにおける補助活動(声掛け、移動など)

楽しいことが大好きな人たちが集まって、誰でも楽しめるイベントを開催しています。ハンディがあってもなくても気軽に参加できますので、一緒に楽しみましょう。バリアフリーイベントなので、障がいのある方、ない方、様々な方がたくさんいらっしゃいます。活動前に、コミュニケーションの方法や、注意点についてお話します。わからないことや、聞きたいことはご質問ください。

### 【スケジュール】

- 12:00 集合・オリエンテーション
- 13:00 開場
- 13:30 開演、活動スタート  
イベントサポート
- 15:30 終了、片付け、振り返り
- 16:00 終了

## 団体・施設の紹介

チームコブラは、遊び心をモチーフに、ダンスを中心とする障がいの垣根を越えた様々な楽しみの場を提供しています。また障がいのある人の余暇活動の一つとして外出の機会を増やし、地域の社会資源の活用と一般市民を巻き込んだ活動により、バリアフリー社会実現の一助となることを目的としています。ディスコパーティー、お食事会、ダンスレッスン、大規模なダンスイベントを企画。



## 募集人数

1日につき2名程度 合計4名程度 (申込順)

## 対象

どなたでも

## 体験日時 ※日程選択

8月10日(土)、24日(土)

10:00~12:00

## 体験場所(集合場所)

染地地域福祉センター内  
染地ボランティアコーナー

MAP



染地3-3-1

駐輪場

あり

## 持ち物

- ・水筒
- ・手を拭くタオル
- ※汚れてもいい服装
- ※マスクはにおい対策です



## 注意点・当日までの準備

体験前オリエンテーションは行いません。  
事前連絡不要。  
活動当日、会場にお越しください。

## 団体・施設の紹介

台風などが原因で浸水被害にあった写真、アルバムを洗浄し、持ち主の方にお返しします。  
令和元年台風19号で浸水してしまった写真の洗浄活動からスタートした調布災害ボランティア。今後は調布にとどまらず活動をしていきたいと考えています。

ポケットアルバム(新品)の  
ご寄付を大募集しています！  
お問合せ下さい♪



X (twitter)



Facebook

調布  
SPV

## ボランティア活動の内容



## 災害で被災した写真の洗浄

(2019年に被災した地域の方の依頼写真)

浸水してしまった写真を流水で洗浄、消毒、乾燥、整理します。

被災された方の気持ちに寄り添うことができる、あたたかいボランティア活動です。

やりがいのある活動です！

写真洗浄のボランティア活動を体験してみませんか。

## 【スケジュール】

- 10:00 集合  
自己紹介、活動の説明  
↓  
活動スタート  
洗浄作業の体験  
12:00 活動の振り返り

## 募集人数

1日につき1名 合計3名程度 (申込順)

## 対象

高校生以上

## 体験日時 ※日程選択

13日・14日・15日・16日・19日・20日・21日・22日  
23日・26日・27日・28日・29日・30日

9:00~16:00

※職員体制による受け入れ可能日変更の可能性あり

## 体験場所(集合場所)

調布市希望の家分場

入間町1-13-2

MAP



駐輪場

あり

## 持ち物

- ・動きやすい服装  
(ジャージでなくて良い、ジーパンOK)
- ・上履き
- ・水筒、昼食持参



## 注意点・当日までの準備

申込完了・個別ガイダンス後、活動先担当者にお電話でご連絡をお願いします。(申込完了後ご連絡先をご案内します)

活動については、初日の朝にお伝えします。

事前オリエンテーションは行いません。

## 団体・施設の紹介

希望の家は知的障がいのある市民のみなさんの日中活動の場として、利用者それぞれの個性や特性に考慮しながら幅広い活動の提供を行います。

主に利用者10名程度、職員6名程度の現場です。アットホームな雰囲気 で周囲には畑や自然も多くのどかな環境です。

調布社協では調布市が設置し、調布社協が運営受託している「調布市希望の家」「調布市希望の家分場」と調布社協が設置・運営している「希望の家深大寺」の3施設を運営しています。



室内作業や外出などの活動(部品袋詰め、公園清掃、古紙回収、ウォーキング等)

教室やプログラム参加などの活動のサポート(ダンス・音楽・作業療法等の各種教室)

スムーズなコミュニケーションを心掛け、ケガのないよう活動しましょう。

将来、福祉を学びたい方!

希望の家でボランティアしてみませんか

## 【スケジュール】

9:00 施設案内とオリエンテーション (15分)

利用者到着

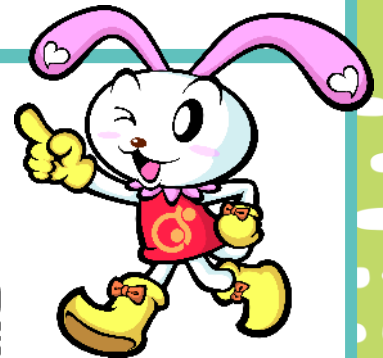
朝の会とボランティア紹介

活動スタート

11:45 昼食・昼休み

午後の活動

16:00 利用者帰宅後、活動の振り返り



希望の家  
HP

希望の家



## 募集人数

1日につき2名 合計2名程度まで（申込順）

## 対象

高校生以上

## 体験日時 ※日程選択

8月28日(水)、29日(木)、30日(金)  
9：00～12：00  
※3日間続けてご参加ください。

## 体験場所（集合場所）

調布市子ども発達センター  
1階

MAP



西町290-49

駐輪場

あり

## 持ち物

- ・水筒
  - ・上履き(かかとがあるもの)
- ※動きやすい服装できてください。  
※アクセサリー等の装飾品はつけないでください。  
※爪は短く切ってきてください。



## 注意点・当日までの準備

申込完了・個別ガイダンス後、活動先担当者  
にお電話でご連絡をお願いします。(申込完了  
後ご連絡先をご案内します)  
体験前オリエンテーションは当日実施。

## 団体・施設の紹介

専門的支援を必要とする3歳から5歳児を対象とした通園療育を行います。お子さんの特性に応じた個別的療育プログラムを提供します。遊びを通して、コミュニケーション・社会性などの社会的能力、認知能力、運動・活動能力の育ちを支援します。また、日々の療育の中で、一人ひとりに応じた生活習慣の確立を目指します。児童福祉法に基づく児童発達支援事業です。

(障害者手帳を所持、もしくは療育が必要であると医師が判断した  
お子さんが対象となります。障害の種別は問いません。)

通園事業(児童発達支援事業)は、社会福祉法人調布市社会福祉事業  
団が運営しています。

## ボランティア活動の内容



夏祭りの準備、片付け、催し物のお手伝い  
専門的な支援を必要とする3～5歳児を対象と  
した通園療育を行っています。

将来、福祉分野を目指している方、保育士を  
目指している方、子どもの発達について興味  
がある方、ボランティアをしてみませんか？  
※小さな子どもたちが通園していますので、  
子どもへの呼び捨て、大声での声かけはご配  
慮ください。

## 【スケジュール】

- 9：00 集合 自己紹介、  
オリエンテーション  
9：30 活動スタート  
事業の準備など  
12：00 活動の振り返り

HP



スクッピー



## 募集人数

1回につき2名 合計4名 (申込順)

## 対象

どなたでも

## 体験日時 ※日程選択

8月17日(土)

①9:30~12:00

②13:00~15:30

## 体験場所(集合場所)

武者小路実篤記念館

若葉町1-8-30

MAP



駐輪場

あり

## 持ち物

- ・エプロンまたは汚れてもいい服装
- ・上履きまたはスリッパ



## 注意点・当日までの準備

体験前オリエンテーションは行いません。  
申込完了・個別ガイダンス後、お電話でご連絡をお願いします(申込時にご連絡先をご案内します)。  
活動キャンセルの場合も必ずご連絡ください。

## 団体・施設の紹介

武者小路実篤記念館は、実篤が昭和30(1955)年から51(1976)年まで、晩年の20年間を過ごした邸宅(現:実篤公園)の隣接地に昭和60(1985)年10月に開館しました。  
記念館は、実篤の本、絵や書、原稿や手紙、実篤が集めていた美術品などを所蔵し、文学や美術などいろいろなテーマによって展示会をほぼ5週間ごとに開催して、いつでも新しい発見がある展示作りをめざしています。見るだけでなく、子どもから大人まで参加できる様々な講座もあり、充実した楽しい時間が過ごせます。

## ボランティア活動の内容



## 夏休みに開催される、うちわに絵を描く講座のお手伝い

武者小路実篤記念館では、四季折々に様々な講座を開催しています。水彩絵の具を使って、オリジナルのうちわを作製する講座で、うちわの仕上げに押すハンコづくりを中心に、参加者のサポートをお願いします。  
ボランティアを通じて、地域の方々と交流し、実篤記念館や、実篤作品の魅力を知っていただけたらうれしいです。

## 【スケジュール】

9:30(13:00) 集合、自己紹介  
活動の説明

講座参加者のサポートなど

12:00(15:30) 活動の振り返り 終了



X(Twitter)



HP

## 募集人数

6名 (申込順)

## 対象

中学生以上 ※市内在住、在学の方

## 体験日時

8月21日(水)

13:00~17:00

## 体験場所(集合場所)

調布市中央図書館  
7階事務室

MAP

小島町2-33-1文化会館  
たづくり内

駐輪場

あり

## 持ち物

- ・水筒
- ・動きやすい服装  
(ノースリーブ、短パン等カジュアル過ぎるもの  
サンダル、高いヒールの靴は不可)  
※マスクの着用は任意です。



## 注意点・当日までの準備

体験前オリエンテーションは行いません。  
事前連絡不要。  
活動当日、会場にお越しください。  
※利用者の迷惑にならないよう、私語や雑談  
は謹んでください。

## 団体・施設の紹介

調布市立図書館では、いつでも、どこでも、だれでも気軽に利用できる図書館を目指して活動しています。  
中央図書館と10の分館からなる11の図書館があります。  
一般の本・雑誌・新聞などのほかにも、子ども向けの絵本や読みもの、調べものに必要な資料、オンラインデータベースなどの電子情報の提供など幅広い資料をご用意しています。



調布市立図書館

Chofu City Library Since 1966

X (twitter)



HP



## ボランティア活動の内容



## 書架整理・軽作業など

調布市中央図書館内で、書架整理や軽作業、本分類シールの貼り換え、汚れがある本のクリーニングなどをお願いします。  
図書館では、ボランティアの皆さんと共に、市民に親しまれ利用しやすい図書館づくりを目指しています。  
本が好きな方、一緒にボランティアをしてみませんか。

## 【スケジュール】

- 13:00 集合  
自己紹介  
活動スタート  
館内の見学、書架整理、軽作業
- 17:00 活動の振り返り  
終了

## 募集人数

1日につき2名 合計4名 (申込順)

## 対象

中学生以上

## 体験日時 ※日程選択

8月1日・2日・3日・6日・7日・8日・9日・10日  
13日・14日・20日・21日・22日・23日・24日  
27日・28日・29日・30日・31日  
9:00~15:00 (活動時間:10:00~15:00)  
昼休みあり。

## 体験場所(集合場所)

高次脳機能障がい者活動センター  
調布ドリーム

MAP



飛田給1-50-1

駐輪場

あり

## 持ち物

- ・水筒
- ・上履き
- ・昼食
- ・動きやすい服装



## 注意点・当日までの準備

申込完了・個別ガイダンス後、お電話でご連絡をお願いします。  
(申込完了後ご連絡先をご案内します)  
電話は16:00~17:30におかけください。

## ボランティア活動の内容



### 調布ドリーム利用者サポート

・生活訓練プログラムでのボランティア  
絵手紙、書道、パソコン、自主活動(利用者さんがやりたいことのお手伝い)

・就労継続支援B型プログラムでのボランティア  
各種作業のお手伝い

調布ドリームは、高次脳機能障害をお持ちの方が、その人らしい生活を送ることができるよう支援を行います。利用者さんは皆さん中途障がい者。記憶の悪い方、失語、麻痺のある方など症状は様々です

年齢層は40、50代が多いです。高次脳機能障害について、下記QRコードの資料を読んで参加してもらえると嬉しいです。

利用者の方へは、丁寧な言葉遣いを心掛け、積極的な会話を楽しんでください。

### 【スケジュール】

- 9:00 集合、自己紹介、活動の説明
- 10:00 活動スタート  
午前中の活動
- 12:00 昼食  
午後の活動
- 14:30 活動の振り返り
- 15:00 終了



高次脳機能障害とは

## 団体・施設の紹介

### <生活訓練プログラム>

卓球・音楽・認知リハ・パソコン・グッズメイク・ゲーム・絵手紙・編物・絵画や映画鑑賞。地域イベントの参加、勉強会開催など

### <就労継続支援B型プログラム>

『夢市』(犬用クッキーや自主作品の製造販売とリサイクル品の販売)

パソコン・絵手紙・絵画などにおいて商品の開発。施設外就労、映画上映、SSTなど地域イベントの参加、勉強会開催など

「当事者会・家族会」電話や来所による相談

「障害理解・啓発」勉強会の開催等

「地域とのつながり」定期刊行物の「ドリームごよみ」等を関係機関に配布及び郵送



**Chofu Dream**

## 募集人数

1日につき2名 合計6名まで(申込順)

## 対象

中学生以上

## 体験日時 ※日程選択

(8月) 1日・2日・3日・5日・6日・7日・8日・9日  
 10日・12日・13日・14日・15日・16日・17日・19日  
 20日・21日・22日・23日・24日・26日・27日・28日  
 29日・30日・31日  
 ①9:00~12:00 ②13:00~15:00  
 ※1日通しての参加も可能

## 体験場所(集合場所)

調布市国領高齢者  
在宅サービスセンター

MAP



国領町3-8-1

駐輪場

あり

## 持ち物

- ・運動靴・筆記用具・水分(館内自販機あり)
  - ・昼食(1日の活動の場合)
- ※動きやすい服装でご参加ください。  
(学校のジャージ着用可能)



## 注意点・当日までの準備

体験前オリエンテーションは当日実施。  
 事前連絡不要。活動当日、会場にお越しください。  
 ※体調に不安がある場合(本人・同居家族含む)は  
 参加を控えてください。

## ボランティア活動の内容



利用者さんのお話相手、お好みに応じたお茶などの提供、体操・ゲームなどの活動の手伝い  
 製作の手伝い、レクリエーションの手伝い  
 (歌などの特技披露大歓迎)

国領高齢者在宅サービスセンターでは認知症の方、お一人おひとりのペースに合わせ、ゆっくり時間をかけて、信頼関係やなじみの関係を作っていく、安心して過ごしていただける環境を作るように心がけています。  
 地域に開かれた施設を目指しています。  
 ゆうあい福祉公社の活動を知ってほしいので、ぜひお越しください。

## 【スケジュール】(午前中の例)

- 9:00 集合、自己紹介、活動の説明  
 ↓ 活動スタート  
 水分補給、健康チェック、体操  
 レクリエーションなど  
 活動の振り返り  
 12:00 終了

## 団体・施設の紹介

調布ゆうあい福祉公社とは、高齢であったり障害や、認知症のある方が、地域で安心して生活していくために、日常生活の援助(サービス)を提供する組織です。  
 市民相互の助け合いを基本に、市民の方の参加と協力を得て運営されます。  
 生活のさまざまな面で何かお困りのことがありましたら、是非一度ご相談にお越しください。

HP



公益財団法人 調布ゆうあい福祉公社

## 募集人数

合計28名 (申込順)

## 対象

高校生以上 ※体験前オリエンテーションに参加できる方

## 体験日時

8月24日(土)

給水6名 14:30~17:00

スーパーボール・給水 各10名

①13:30~16:00 ②16:00~19:00

スタンプラリー・景品交換2名 14:30~18:15

## 体験場所(集合場所)

調布市文化会館  
たづくり

MAP



小島町2-33-1

駐輪場

あり

## 持ち物

- ・水筒
- ・日よけ用帽子



※動きやすい服装でご参加ください。  
※イベントTシャツを配布するので着用ください。

## 注意点・当日までの準備

体験前オリエンテーションに必ずご参加ください。

7月28日(日) 10:00~11:45

文化会館たづくり11階第2創作室 で開催

説明後によさこい当日のワークショップで使用する再生プラごみの素材準備の作業を手伝っていただきます。

## ボランティア活動の内容



「調布よさこい」での踊り手への給水活動、出店(スーパーボールすくい)の補助など調布の夏の終わりを彩る「調布よさこい」。グリーンホールでのホール演舞、旧甲州街道での流し踊りなどの身近で見える踊りは、迫力満点です!踊り手への水分補給サポートや、出店でのサポートをお願いします。調布よさこいのボランティアを通じて、調布の市民交流、文化を感じてみませんか。屋外での活動になるので、こまめに水分を補給していただき、熱中症に十分に気をつけてください。体調が悪くなった場合は、すぐに職員に声をかけてください。

## 【スケジュール】

※オリエンテーションで各担当の流れを確認してください。

## 団体・施設の紹介

「調布よさこい」は「だれもが笑顔に てづくりよさこい」をテーマに、市民団体、地元商店街、行政機関等が調布市内のコミュニティの活性化を目的に、調布のまちづくり、市民がつくる社会づくりのために一体となって取り組むイベントです。

調布よさこいを実施することにより、性別、世代を超えたさまざまな立場の市民が交流する機会を提供し、広く市民のコミュニティの醸成を図り、もって市民の文化の向上と人間性豊かで文化的な地域社会の実現に寄与することを目的としています。

HP



調布よさこい

## 募集人数

1日につき5名 合計10名程度 (申込順)

## 対象

中学生以上 ※小学生も参加可能ですが、その場合は保護者の方も一緒にご参加ください。

## 体験日時 ※日程選択

①8月4日(日) 9:00~13:00

夏のイベント(流しそうめんの予定)

②8月25日(日) 9:30~12:00

草刈りなどの保全活動

※①が雨天の場合8月25日に延期 ②が雨天の場合は中止

## 体験場所(集合場所)

布田崖線緑地

上石原2-48-4

集合:若宮自然広場

MAP



駐輪場

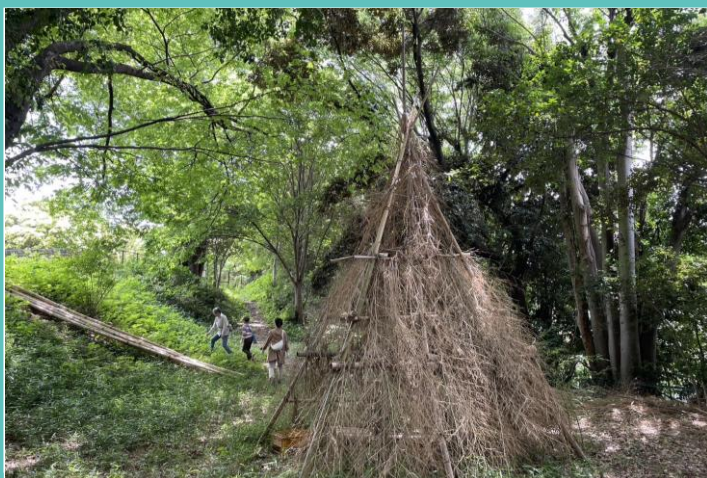
あり

## 持ち物

タオル、水筒、軍手

虫よけスプレー、帽子、長袖、長ズボン、長靴下  
スニーカー(黒っぽい洋服は避けること、香水等はずけないこと。木の汁がつくととれませんので汚れてもよいもので)

## ボランティア活動の内容



## 布田崖線緑地の整備・保全・観察

## 自然体験などのイベントのお手伝い

布田崖線緑地の草刈り、植生の調査など活動日によっては、竹を使ってそうめん流し(案)などのイベントを開催します。竹を切って加工したり、地域の子も達が楽しめる自然の遊び道具を作ったり・・・様々な自然体験を行います。風通しの良い、木陰で活動しています。自然や植物が好きな方、ぜひご参加下さい。

## 【スケジュール】

イベントの場合 9:00 集合

自己紹介、活動の説明、イベント準備

10:00~12:00 イベント(役割分担による係の仕事)

12:10 片付け、活動の振り返り、

13:00 終了

保全活動の場合 9:30 集合

自己紹介、活動の説明、現地案内

10:00 保全活動

11:20 用具の片付け、活動の振り返り

12:00 終了

## 注意点・当日までの準備

申込完了・個別ガイダンス後、活動先担当者にメールでご連絡をお願いします。(申込完了後メールアドレスをご案内します)

夏の暑い日に活動しますので、睡眠、食事など体調管理を含め熱中症予防の対策をお願いします。

当日、体調が優れない場合はご相談ください。

## 団体・施設の紹介

2000年の夏から始まったこのワークショップは「布田崖線緑地」の有効活用について自然保護と安全な公園づくりの観点から、市民のアイディアを生かしつつ、四季を通して緑地を観察し、手入れやイベントなどを行いながら、どのような公園・緑地が多くの人々にとって魅力的なのか、じっくり時間をかけて夢を膨らませていく「作り続ける公園づくり」を行っています。

## 【凸凹森の会の主な活動】

春:フキノトウ・ヨモギ摘み、竹林整備、草刈り

夏:梅の実の収穫、草刈り、竹を使ったイベント(流しそうめん)

秋:草刈り、栗拾い、つるを使ったイベント(リース作りなど)

冬:剪定作業、ごみ拾い、キノコのコマ打ちなど 他:みんながやりたいこと



Blog

## 募集人数

1日につき2名 合計4名 (申込順)

## 対象

高校生以上

## 体験日時 ※日程選択

8月1日・2日・5日・6日・7日・8日・9日・13日  
 14日・15日・16日・19日・20日・21日・22日  
 23日・26日・27日・28日・29日30日  
 上記日程から選択 ※複数日程の活動参加を推奨  
 9:00~18:00

## 体験場所(集合場所)

寺子屋こまち

MAP



八雲台1-22-1  
 八雲台クリーンハイム203

駐輪場

あり

## 持ち物

- ・エプロン、運動靴、帽子、水筒
- ・動きやすい服装



※※昼食を食べる場合は、給食を提供します  
 (無料)アレルギーがある場合は相談

## 注意点・当日までの準備

体験前オリエンテーションは7月中に個別調整。  
 申込完了・個別ガイダンス後、お電話でご連絡を  
 お願いします。(申込時にご連絡先をご案内します)  
 注意点はオリエンテーションでご説明します。

## 団体・施設の紹介

民間学童・寺子屋こまちは学習支援&お預かりサポート付き教室です。子どもたちに家庭的でのんびり、ゆったり過ごせる場所を提供し、勉強に対して身構えることなく、自分自身が興味を持った学習や宿題などを取り組める環境を整えます。

子供たちが自分で考え、自分で決め、行動することで得られた成功体験は、将来、自信をもって多くのことにチャレンジできる素養をつくり、人生を充実させることにつながります。

寺子屋こまちはこのような自己肯定感を高めるたくさんの「できた」をサポートしていきます。

## ボランティア活動の内容



## 幼児 学童の見守りや遊び相手

寺子屋こまちは、5歳~小学6年生を対象とした民間学童施設です。夏休みの子ども達と、楽しい思い出をつくりませんか？ボランティア活動を通して、子どもたちの成長、地域との関わり大切さを学びませんか。将来、子どもに関わる進路を考えてる方、お待ちしております！

## 【スケジュール】

- 9:00 集合  
 自己紹介・活動スタート  
 学習、工作、野外活動など
- 12:00 昼食
- 13:00 子ども達に合わせた好きな遊び
- 15:00 おやつ、体験学習
- 18:00 活動の振り返り





## 募集人数

1枠につき1名 合計9名 (申込順)

## 対象

高校生以上

## 体験日時 ※日程選択

- |                   |                   |
|-------------------|-------------------|
| ①8/13 9:00~12:00  | ②8/13 12:00~15:00 |
| ③8/13 15:00~18:00 | ④8/14 9:00~12:00  |
| ⑤8/14 12:00~15:00 | ⑥8/14 15:00~18:00 |
| ⑦8/15 9:00~12:00  | ⑧8/15 12:00~15:00 |
| ⑨8/15 15:00~18:00 |                   |

## 体験場所(集合場所)

府中市朝日町3-16-1  
榊原記念病院5F  
ドナルド・マクドナルド・  
ファミリールーム  
榊原記念病院  
※到着時お電話ください

MAP



駐輪場

あり

## 持ち物

- ・動きやすい服装
- ・活動中に着用するエプロン

※病院内の施設ですので、マスク  
は必ず着用してください。



## 注意点・当日までの準備

事前連絡は不要。  
申込・個別ガイダンス後、当日、会場にお越しください。

## 団体・施設の紹介

子どもの入院に付き添うご家族は、精神的にも肉体的にも、そして経済的にも大きな負担を抱えています。ドナルド・マクドナルド・ファミリールームは、こうしたご家族が、子どものすぐ側にいながらも医療スペースからひととき離れて、軽食や休憩をとることができる施設です。

ファミリールームは、軽食が摂れる飲食スペースやミニキッチン、仮眠も可能なマッサージチェアのほか、搾乳・化粧室などを備えています。お一人でゆっくりと過ごすことはもちろん、利用ご家族同士やファミリールームのスタッフとの会話で心をほぐすこともできます。

「サポートする家族にも、サポートを」。付き添いご家族が少しでも良いコンディションで子どもと向き合える環境を整えることは、子どもの笑顔や安心にも繋がり、患児とご家族が前向きな気持ちで治療に臨むうえで、大きな力となります。

" Keeping Families Close "、どんな時でも家族と一緒にいられるように。  
それが私たちの願いです。

## ボランティア活動の内容



## ファミリールーム内の清掃、受付、簡単なPC入力 等

ドナルド・マクドナルド・ファミリールームは、子どもの入院に付き添うご家族のための心と体の休息場所。病院内に設置された、我が家のようにくつろげる温かな空間です。ファミリールームの運営は地域のボランティアによって支えられています。将来、医療、子ども分野へ進もうと考えている方、ぜひご参加ください。

## 【スケジュール】※午後の例

- |       |  |
|-------|--|
| 12:00 | 集合 活動の説明など<br>掃除や消毒、備品補充など<br>ボランティアと一緒に事務作業 |
| 14:30 | 振り返り   |
| 15:00 | 終了   |

ボランティア活動の様子はこちら

ドナルド・マクドナルド・ハウス  
「利用者さんをあたたかく迎える  
ボランティア」YouTube



HP

## 募集人数

1日につき4名 合計8名程度まで（申込順）

## 対象

どなたでも ※小学生も参加可能です。

## 体験日時 ※日程選択

8月5日(月)、19日(月)

いずれも13:00~15:00

## 体験場所(集合場所)

総合福祉センター  
視聴覚室

MAP



小島町2-47-1

駐輪場

あり

## 持ち物

- ・タオル、水筒
- ・動きやすい服装でご参加ください。



## 注意点・当日までの準備

体験前オリエンテーション・事前連絡不要  
活動当日、会場にお越しください  
※欠席の場合のみ、ご連絡ください

## ボランティア活動の内容



セラバンドやタオルを使用した介護予防運動  
活動のサポート(準備、片付け)など  
要約筆記、手話通訳者の見学

聴覚に障がいがある方も、ない方も、一緒に  
介護予防の体操を行います。

要約筆記者、手話通訳者、指文字など、障が  
い理解が深まる活動です。

みなさんの参加をお待ちしています。

## 【スケジュール】

- 13:00 集合 ・活動スタート  
会場準備
- 13:30 難聴者体操の会 開始  
歌、体操、発語の活動
- 15:00 質疑応答
- 15:30 会場片付け

## 団体・施設の紹介

難聴者は見た目だけではわからない障がいです。難聴者の最良のコミュニケーションをつくる  
方法は要約筆記です。地域で誰もが暮らしやすい生活ができるように、体操を通じて、聴覚  
に障がいのある人も楽しめ、集う場所づくりをしています。

元気な高齢者『寝たきりゼロ』を目指して！

※セラバンドとは、ゴムの伸縮性を活用し長さを調整  
することで簡単に体操できるリハビリの道具です。

難聴者体操の会



## 募集人数

1日につき10名 合計45名程度 (申込順)

## 対象

中学生以上

※小学生以下の場合は  
保護者の同伴をお願いします

## 体験日時

8月13日(火) 園路の補修、整備作業  
 8月18日(日) イベント昆虫観察会の手伝い  
 8月24日(土) 草刈り、刈り草処分作業  
 9:30~12:00 ※雨天中止

## 体験場所(集合場所)

深大寺五差路西100m  
 公園第2駐車場の東隣  
 都市の森の丘内  
 22世紀の森づくり・神代

MAP



駐輪場

あり

## 持ち物

軍手・タオル・水筒  
 作業できる服装(長ズボン)・運動靴・帽子  
 虫よけスプレー・熱中症対策の涼感グッズなど  
 ※とても暑いです。蚊などの虫もいますので、対策をお願いします。



## 注意点・当日までの準備

事前連絡は不要。申込・個別ガイダンス後、当日、会場にお越しください。ご不明点、質問はご連絡ください。(申込後にご連絡先をお伝えします。)  
 夏の暑い日に活動しますので、睡眠、食事など体調管理を含め熱中症予防の対策をお願いします。  
 当日、体調が優れない場合はご相談ください。

## 団体・施設の紹介

私たちは「22森」と呼んでいますが、ここは広い畑でした。自由広場や体育館もそうですが、そこに三鷹のジブリや、天文台通りの拡幅工事で出た土砂が運び込まれて、人口の丘(凸凹)が作られました。2000年、都と公園の支援の下に、ボランティア団体「22世紀の森づくり・神代」が発足し、この造成したばかりの大地に緑豊かな森を作り育てていく事業が始まりました。

更地に植樹することから始まった森づくりは、20年経って立派な森に成長しました。青葉が茂った森は、都市のオアシスです。しかし、放っておいたらすぐにジャングルになってしまいます。

下草を刈る、落ち葉を掻く、伸びる枝を整理する。

風通りのいい、明るい健康な森を維持していくためには不断の人の働きかけが欠かせません。

## ボランティア活動の内容



作業の合間 休憩時間の林間会議

園路の補修、整備作業  
 イベント昆虫観察会の手伝い  
 草刈り、刈り草処分作業

毎年夏休み時期に近隣の市民に呼びかけて昆虫観察会を開催します。13日は、昆虫の棲み家を荒らさないように、草むらの作業はひかえ、園路の補修、整備作業をします。横木にする太い枝や固定杭を伐りだし、運び、園路に設置します。

18日は、参加者と虫を見つけたり、講師のアシスタントや参加者の見守りなど、イベントのお手伝いをします。

24日は、観察会が終わるので夏草の草刈りを開始します。鎌を使って草を刈り、熊手で草を集め、ふごにつめて廃棄場に運びます。道具の安全な使い方、作業の進め方は教えますが、なんでも質問してください。

調布の自然が好きな方、植物が好きな方、ぜひご参加ください。生き物もいます。待っています!

## 【スケジュール】

9:30 集合 活動の説明など  
 9:50 活動開始 適宜休憩  
 11:30 片付け、振り返りなど  
 12:00 活動終了



Blog

## 募集人数

1日につき2名 合計10名程度 (申込順)

## 対象

どなたでも

## 体験日時 ※日程選択

居場所事業 月・金 10:00-17:00

2日・5日・9日・12日・16日・19日・23日・26日・30日

居場所事業・食堂事業 水 10:00-17:00 7日・14日・21日・28日

学習支援事業 木 16:30-18:30 1日・8日・15日・22日・28日

居場所事業 週末 10:00-16:00 3日・11日・17日・25日・31日

## 体験場所(集合場所)

comarch

野川のえんがわ こまち  
狛江市西野川2-31-1

MAP



駐輪場

あり

## 持ち物

特にありませんが必要な方は水筒

原則ありませんが感染症の流行状況によってはマスク着用等の対策をお願いする場合があります。



## 注意点・当日までの準備

体験前オリエンテーションは行いません。  
事前連絡不要。申込完了されたら、当日、会場に直接お越しください。

## ボランティア活動の内容

乳幼児から小中学生のあそび相手・話し相手、  
高齢者の話し相手、地域食堂の調理補助・配膳、小学生から高校生の学習の見守り・サポート、訪問による家事援助等の同行 等

こまちは、こどもから高齢者まで多世代が交流できるの集いの場です。様々な方との交流を通じて、地域のつながりの大切さを感じてみませんか。

スタッフ・ボランティアと利用者を明確に分けないことを活動の特徴としています。体験者の方についても、ボランティアとしてよりもまずその場を共に過ごす一人として、そこに集う方々とかかわっていただくと嬉しいです。

## 【スケジュール】

その日の予定によって、活動内容が変わります。

自己紹介、活動の説明の後に活動スタート。  
1日の活動が終わったら、振り返りを行います。

## 団体・施設の紹介

&lt;野川のえんがわ こまち&gt;は、野川からほど近い狛江市西野川にある一軒家。昭和の空気を感じられる、空き家になっていた築50年の建物を地域にひらいています。あかちゃんを連れたママさんパパさん、学校帰りのこどもたち(学校に通っていないこどもも)、ご年配の方々。

何歳でも、障害があってもなくても、誰でもいつでもふらりと

立ち寄れる「まちの縁側」を目指して、1階3部

屋、2階2部屋、小さな庭を開放しています。

HP



## 募集人数

1日につき2名 合計10名 (申込順)

## 対象

中学生以上

## 体験日時 ※日程選択

8月1日・2日・5日・6日・7日・8日・9日・13日  
14日・15日・16日・19日・20日・21日・22日  
23日・26日・27日・28日・29日・30日  
8:20~12:00(活動時間:8:30~)  
複数日体験希望の場合は、2日間まで

## 体験場所(集合場所)

パイオニアキッズ  
第2仙川園

MAP



仙川町2-12-9

駐輪場

あり

## 持ち物



帽子の着用

たいおん ちまつく  
体温チェック

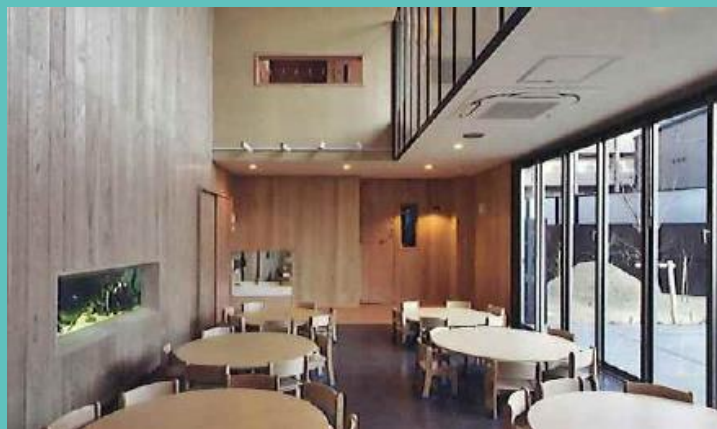
水の補給

- ・帽子、運動靴、タオル、水筒
- ※学校の体操服、ジャージ着でご参加ください。
- ※アクセサリー等の装飾品はつけないでください。
- ※爪は短く切ってきてください。

## 注意点・当日までの準備

体験前オリエンテーションは行いません。  
事前連絡不要。(問い合わせは9:00~17:00対応)  
※子ども達のお手本となる言動をお願いします。  
※体調に不安がある場合は参加を控えてください。

## ボランティア活動の内容



乳幼児の遊び相手、保育士の手伝い、清掃・  
保育準備に伴う軽作業等

パイオニアキッズでは先生と子どもという関係ではなく、異年齢集団の仲間として一緒になって考え、学び、成長できる保育を大切にしています。ボランティア活動を通じて、子ども達の成長を見守りながら、一緒に成長しましょう。

将来、保育士や教育、子どもに関わるお仕事を目指している方、ぜひご参加ください。

## ★活動の流れ

8:20 集合、自己紹介、活動の説明  
8:30 活動スタート

11:00 (園児昼食)  
活動の振り返り

12:00 終了

## 団体・施設の紹介

東京都調布市と狛江市エリアに7カ所の拠点を置く保育園「パイオニアキッズ」は、ニュージーランドの教育方針「テ・ファリキ」を保育に取り入れています。「テ・ファリキ」とは、家族と地域社会を含むさまざまな人との関わりから子どもが自分で考え、行動するプロセスの中で学びを得るという視点があります。個性を育みながら、子どもが自分で考え、自分で行動できるよう「生きる力の基盤をつくる」ことを保育理念にしています。

型にはめるのではなく、子ども一人ひとりの得意、不得意や好き、嫌いを見出して、いかに得意なことを伸ばしてあげるかを意識して、保育を実践しています。



Instagram



YouTube

Pioneer  
Kids

# 社会福祉法人調布白雲福祉会 パイオニアキッズ保育園 ちょうふ園

## 募集人数

1日につき2名 合計10名 (申込順)

## 対象

中学生以上

## 体験日時 ※日程選択

8月1日・2日・5日・6日・7日・8日・9日・13日  
14日・15日・16日・19日・20日・21日・22日  
23日・26日・27日・28日・29日・30日  
8:20~12:00(活動時間:8:30~)  
複数日体験希望の場合は、2日間まで

## 体験場所(集合場所)

パイオニアキッズ  
ちょうふ園

MAP



布田3-7-3

駐輪場

あり

## 持ち物



- ・帽子、運動靴、タオル、水筒
- ※学校の体操服、ジャージ着でご参加ください。
- ※アクセサリー等の装飾品はつけないでください。
- ※爪は短く切ってきてください。

## 注意点・当日までの準備

体験前オリエンテーションは行いません。  
事前連絡不要。(問い合わせは9:00~17:00対応)  
※子ども達のお手本となる言動をお願いします。  
※体調に不安がある場合は参加を控えてください。

## 団体・施設の紹介

東京都調布市と狛江市エリアに7カ所の拠点を置く保育園「パイオニアキッズ」は、ニュージーランドの教育方針「テ・ファリキ」を保育に取り入れています。「テ・ファリキ」とは、家族と地域社会を含むさまざまな人との関わりから子どもが自分で考え、行動するプロセスの中で学びを得るという視点があります。個性を育みながら、子どもが自分で考え、自分で行動できるよう「生きる力の基盤をつくる」ことを保育理念にしています。

型にはめるのではなく、子ども一人ひとりの得意、不得意や好き、嫌いを見出して、いかに得意なことを伸ばしてあげるかを意識して、保育を実践しています。



Instagram



YouTube

# Pioneer Kids

## ボランティア活動の内容



乳幼児の遊び相手、保育士の手伝い、清掃・保育準備に伴う軽作業等

パイオニアキッズでは先生と子どもという関係ではなく、異年齢集団の仲間として一緒になって考え、学び、成長できる保育を大切にしています。ボランティア活動を通じて、子ども達の成長を見守りながら、一緒に成長しましょう。

将来、保育士や教育、子どもに関わるお仕事を目指している方、ぜひご参加ください。

## ★活動の流れ

8:20 集合、自己紹介、活動の説明  
8:30 活動スタート

11:00 (園児昼食)  
活動の振り返り

12:00 終了

## 募集人数

1日につき2名 合計10名 (申込順)

## 対象

中学生以上

## 体験日時 ※日程選択

8月1日・2日・5日・6日・7日・8日・9日・13日  
14日・15日・16日・19日・20日・21日・22日  
23日・26日・27日・28日・29日・30日  
8:20~12:00(活動時間:8:30~)  
複数日体験希望の場合は、2日間まで

## 体験場所(集合場所)

パイオニアキッズ  
つつじヶ丘園

MAP



東つつじヶ丘2-4-4

駐輪場

あり

## 持ち物



帽子の着用



体温チェック



水分補給

- ・帽子、運動靴、タオル、水筒
- ※学校の体操服、ジャージ着でご参加ください。
- ※アクセサリー等の装飾品はつけないでください。
- ※爪は短く切ってきてください。

## 注意点・当日までの準備

体験前オリエンテーションは行いません。  
事前連絡不要。(問い合わせは9:00~17:00対応)  
※子ども達のお手本となる言動をお願いします。  
※体調に不安がある場合は参加を控えてください。

## 団体・施設の紹介

東京都調布市と狛江市エリアに7カ所の拠点を置く保育園「パイオニアキッズ」は、ニュージーランドの教育方針「テ・ファリキ」を保育に取り入れています。「テ・ファリキ」とは、家族と地域社会を含むさまざまな人との関わりから子どもが自分で考え、行動するプロセスの中で学びを得るという視点があります。個性を育みながら、子どもが自分で考え、自分で行動できるよう「生きる力の基盤をつくる」ことを保育理念にしています。

型にはめるのではなく、子ども一人ひとりの得意、不得意や好き、嫌いを見出して、いかに得意なことを伸ばしてあげるかを意識して、保育を実践しています。



Instagram



YouTube

Pioneer  
Kids

## ボランティア活動の内容



乳幼児の遊び相手、保育士の手伝い、清掃・保育準備に伴う軽作業等

パイオニアキッズでは先生と子どもという関係ではなく、異年齢集団の仲間として一緒になって考え、学び、成長できる保育を大切にしています。ボランティア活動を通じて、子ども達の成長を見守りながら、一緒に成長しましょう。

将来、保育士や教育、子どもに関わるお仕事を目指している方、ぜひご参加ください。

## ★活動の流れ

8:20 集合、自己紹介、活動の説明  
8:30 活動スタート

11:00 (園児昼食)  
活動の振り返り

12:00 終了

## 募集人数

1日につき3名 合計6名 (申込順)

## 対象

中学生以上

## 体験日時 ※日程選択

8月6日(火)、8月20日(火)  
12:30~17:30

## 体験場所(集合場所)

金子地域福祉センター  
大集会室

西つつじヶ丘4-43-3

MAP



駐輪場

あり

## 持ち物

動きやすい服装  
飲み物、必要があれば軽食



## 注意点・当日までの準備

乳幼児や感覚の過敏のお子さんなど、色々な背景を持った方がいらっしゃるため、注意点をあらかじめお知らせさせていただきます。お1人お1人を大切に関わっていかれる場にしていききたいと思います。

体験前オリエンテーションは行いません。  
申込完了後、活動先担当者にメールでご連絡をお願いします。  
(申込完了後メールアドレスをご案内します)

## 団体・施設の紹介

はちみつルームは赤ちゃんから大人の方まで、どなたでも、遊んだり、お茶をしたり、おしゃべりできるスペースです。はちみつのように甘くて、ほっと元気ができるような場所を皆さんと作っていくことを目指しています。おもちゃやボードゲーム、マットやトンネルなど、身体を動かせる道具や、わらべうた遊びや読み聞かせに加えて、小さいお子さんから大人まで楽しめる簡単な工作や、色々な種類のお茶をご用意しています。

Instagram



X (twitter)



## ボランティア活動の内容



乳幼児、小学生の遊び相手や見守り、大人の方との交流、会場撮影、工作やゲームなどのサポート

金子地域福祉センターで開催しているはちみつルームで、参加者の見守りや遊び相手になってください。

いろいろなボードゲームで対戦したり、体を動かして思いっきり遊んだり・・地域の居場所でボランティアしてみませんか。

## ★活動の流れ

- 12:30 集合、自己紹介、活動の説明
- ↓ 活動スタート
- 17:00 活動の振り返り
- 17:30 終了

**はちみつルーム**

はちみつルームは金子地域福祉センターで開催している活動です。乳幼児から大人の方まで、どなたでも参加いただけます。おもちゃやボードゲーム、工作やゲームなどのサポートを行います。活動内容は毎月変わります。お問い合わせは、金子地域福祉センターまでお願いします。

日時: 毎月 第1・第3 火曜日  
時間: 13:00~18:30 (出入り自由・予約不要です)  
場所: 金子地域福祉センター 1階・大集会室

お問い合わせ先  
金子地域福祉センター 活動係 090-9833-7362  
E-Mail: honeyroom@gmail.com  
Twitter: はちみつルーム (@honey\_room)  
Instagram: honeyroom



# 40

## 不動商店会 ハッピーまつり2024

### 募集人数

合計10名まで（申込順）

### 対象

中学生以上

### 体験日時 ※日程選択

8月24日(土)

11:00~17:00

### 体験場所(集合場所)

常性寺(駐車場)

国領町1-2-8

MAP



駐輪場

あり

### 持ち物

- ・水筒
- ・帽子

※昼食・軽食・飲み物については会から提供予定。

※涼しく、動きやすい服装でご参加ください



### 注意点・当日までの準備

申込完了・個別ガイダンス後、活動先担当者にお電話でご連絡をお願いします。(申込完了後ご連絡先をご案内します)事前オリエンテーションは行いません。夏の暑い日に活動しますので、睡眠、食事など体調管理を含め熱中症予防の対策をお願いします。

### 団体・施設の紹介

ここ不動商店会は(旧)甲州街道沿いに発展した商業地であり、調布市中心市街地に入る恵まれた位置にあります。全国同様後継者不足と道路拡張などによる店舗の減少に直面しています。

幸いなことに調布市は年々人口が増え、商業も活性化しつつあるので、差別化ができる魅力ある店舗になれば、商店会の存続と新しい可能性も期待できます。

毎年八月の最終日曜日には地域の皆様への感謝の気持ちを込めて開催するハッピーまつりもあります。

調布名物デカ盛りのお店や激辛のお店、専門性の高いお店など面白い会員の多い商店会です。

どうぞ一度遊びに来ていただければと思います。



不動商店会  
- fudosyotenkai -

HP

### ボランティア活動の内容



不動商店会ハッピーまつり2024での、当日のお手伝い、模擬店、会場案内、ステージの準備、めだかすくい

不動商店会では夏休みに地域のみなさんへの感謝を込めて、お祭りを開催します。

お祭り会場で、模擬店やステージの準備などのボランティアをしてみませんか。

地域住民が協力して開催するお祭りです。

地域交流の大切さが伝わればうれしいです。

地域の中学生、高校生、ぜひ積極的にご参加ください。

### 【スケジュール】

11:00 集合、自己紹介、活動の説明

休憩をはさみながら活動

16:30 イベント終了、振り返り

17:00 終了

## 募集人数

1日につき1名 合計3名 (申込順)

## 対象

高校生以上

## 体験日時 ※日程選択

8月1日・2日・5日・6日・7日・8日・9日・13日  
14日・15日・16日・19日・20日・21日・22日  
23日・26日・27日・28日・29日・30日  
9：00～16：00 日程は個別調整 昼休みあり。

## 体験場所(集合場所)

特定非営利活動法人  
ファーストステップ

MAP



飛田給2-22-7 TBKビル1F

駐輪場

あり

## 持ち物

- ・水筒(ペットボトル可)
- ・上履き
- ・昼食(仕出し弁当の注文可能。要相談)
- ・動きやすい服装(ジーンズ可)



マスクについては、感染状況等により、着用をお願いする場合があります。

## 注意点・当日までの準備

体験前オリエンテーションは行いません。  
申込完了後、メールでご連絡をお願いします。  
(申込時にご連絡先をご案内します)  
利用者様と楽しい時間を過ごしてください。  
詳細は体験当日の朝にご説明します。

## ボランティア活動の内容



ファーストステップ(生活介護事業所)での、軽作業、室内清掃、音楽活動、外作業(植え込み散水)、外出支援(ウォーキング等)、買い物学習、調理実習、利用者見守り、他。

ファーストステップは、地域の中で、知的障がいの方々が仕事や生活ができるよう応援をしています。将来、福祉分野を目指している方、福祉で働く人のお話を聞いてみたい方、ぜひご参加ください。

曜日によって活動プログラムはある程度固定していますが、状況によってはプログラム内容の変更もあります。

【スケジュール】(金曜日の例)

AM室内清掃、PM音楽活動

9：00 職員と顔合わせ、当日の流れ等説明

10：00 活動

12：00 昼食

13：30 活動

16：00 利用者様帰宅

16：00 以降に振り返り

※ファーストステップが大切にしている支援

### 利用者本位の支援

私たちは、利用者一人ひとりの意向を尊重し、「自己決定」「生活の質の向上」「生きがいや楽しみの発見」を可能にするための支援を目指します。

### 自立に向けた支援

私たちは、地域生活における自立に向けた支援を目指し、利用者一人ひとりの障がい特性や能力に応じた作業を提供します。また、障がい者雇用に積極的に取り組みます。

### 地域に根ざした支援

私たちは、生まれ育った地域の中で、仕事や生活、文化的な営みができるよう、地域に根ざした活動を進めるとともに、地域住民の方々と共同し、福祉向上の役割を果たす施設を目指します。



HP

# 入間町地域密着型デイサービス ぷちぽあん

## 募集人数

1回につき2名 合計6名 (申込順)

## 対象

どなたでも

## 体験日時 ※日程選択

8月1日・2日・5日・6日・7日・8日・9日・13日・14日  
15日・16日・19日・20日・21日・22日・23日・26日  
27日・28日・29日・30日

①9:00～11:00 (2時間) ②13:00～15:00 (2時間)

※複数日程参加可能 ※1日通しての参加可能

## 体験場所(集合場所)

入間町地域密着型  
デイサービス  
ぷちぽあん  
入間町3-22-5

MAP



駐輪場

あり

## 持ち物

- ・上履き  
鍵付きのロッカーがあります。
  - ・昼食(1日体験の方)
- ※動きやすい服装でご参加ください。  
(学校のジャージ着用可能)



## 注意点・当日までの準備

体験前オリエンテーションは行いません。  
事前連絡不要。活動当日、会場にお越しください。  
※体調に不安がある場合(本人・同居家族含む)は  
参加を控えてください。

## 団体・施設の紹介

ぷちぽあんは地域密着型の認知症対応型デイサービスです。  
認知症の方が住み慣れた地域でできる限り生活が続けられるよう、それを支援することを目的として設立されました。小さな空間、家庭的な雰囲気で大切にし、一日一日をその方らしく過ごしていただきます。多くの住民の皆様のサポートを受けて運営しています。  
(ぷちぽあんは、調布ゆうあい福祉公社が運営しています)

HP



入間町地域密着型認知症デイサービス

ぷちぽあん

武蔵野の森の園影が映る自然豊かな場所です。  
ゆったりと安心して過ごして頂けます。



## ボランティア活動の内容



## 高齢者の話し相手、体操や活動(レクリエーション)の補助、お茶等の提供・片付け、等

ぷちぽあんでは、認知症の方が住み慣れた地域で出来る限り生活が続けられるよう、支援いたします。この機会に認知症について、身近なこととして考えてみませんか。地域に開かれた施設を目指しています。みなさんぜひお越しください。

認知症高齢者のデイサービスになります。同じ話を繰り返したり、中には大きな声が出る利用者さんも居ます。困ったことがあれば、同じ部屋に職員が居ますので、遠慮なく声をかけてください。

## 【スケジュール】(午前中の例)

- 9:00 集合、自己紹介、活動の説明  
↓  
活動スタート  
水分補給、健康チェック、体操  
レクリエーションなど  
活動の振り返り  
11:00 終了

## 募集人数

①②ともに1日につき2名 合計26名程度 (申込順)

## 対象

どなたでも ※参加者の方との交流を大切にしてほしいため、友人同士での参加はご遠慮ください。

## 体験日時 ※日程選択

①染地小： 9:15～13:00(活動時間10:00～)  
8/6日、7日、20日、21日、27日、28日②石原小： 9:30～13:30(活動時間10:00～)  
8/1日、2日、8日、22日、23日、29日、30日

## 体験場所(集合場所)

①染地小学校ふれあい給食室  
染地3-1-81

染地小学校



石原小学校

②石原小学校ふれあい給食室  
富士見町1-37-1

## 駐輪場

いずれも  
あり

## 持ち物

- かかとのある上履き、エプロン 三角巾
- 軽食代 (315円以内、当日お伝えします。)



体温チェック

## 注意点・当日までの準備

体験前オリエンテーションは個別調整。社会福祉協議会の職員が行います。  
申込完了・個別ガイダンス後、お電話でご連絡をお願いします。(申込時にご連絡先をご案内します)  
注意点はオリエンテーションでご説明します。

## ボランティア活動の内容



## ふれあい給食に参加する高齢者の見守り・話し相手、活動準備等

小学校内のふれあい給食室で会食し、利用者同士の交流を行っています。

食事以外にも、レクリエーションの時間もあり楽しい活動です。

高齢者の方とお話が好きな方、多世代の交流に興味がある方、ぜひご参加ください。

※8月中は給食がお休み、軽食対応となりますのでご了承ください。

## 【スケジュール】

- 9:15 集合、自己紹介  
打ち合わせや準備など
- 10:00 レクリエーションの補助  
食事の配膳、準備  
食事、交流  
利用者のお見送り 振り返り
- 13:00 活動終了

## 団体・施設の紹介

ふれあい給食は、学校の教室を活用し、ひとり暮らしの高齢者等に学校給食を会食方式で提供するとともに趣味活動等を通じ、孤独感の緩和と介護予防をはかります。

70歳以上のひとり暮らしの方、高齢者だけの世帯の方、日中ひとり暮らしの方などを対象に、小学校内の専用ルームにて、講師による趣味活動、利用者同士の交流、児童との会食、学校行事への参加を行っています。

- 染地小学校 火曜・水曜
- 緑ヶ丘小学校 水曜・金曜
- 石原小学校 木曜・金曜
- 北ノ台小学校 木曜



HP



## 募集人数

1日につき2名 合計8名 (申込順)

## 対象

中学生以上 ※猫アレルギーのある方はご遠慮ください。

## 体験日時 ※日程選択

8月1日(木)・11日(日)・25日(日)

9月1日(日)

18:30～20:00頃 解散

※希望者が多い場合は7月で調整。

※夜間のため、保護者の送迎を推奨します。

## 体験場所(集合場所)

保護犬猫情報発信センター  
ラフスペース

MAP

布田1-35-3ダイモンビル3階  
当施設玄関前に集合

駐輪場

公共駐輪場を  
お使い下さい

## 持ち物

・汚れてもよい動きやすい格好、靴下 ・水筒  
 ※動物たちと関わる作業のため、予期せぬケガ、  
 服や体が汚れる可能性を理解した上で参加をお願い  
 します。

## 注意点・当日までの準備

体験前オリエンテーションは行いません  
 申込完了・個別ガイダンス後、メールでご  
 連絡をお願いします。  
 (申込時にご連絡先をご案内します)

## 団体・施設の紹介

東京都調布市にある保護犬猫情報発信センター「ラフスペース」では、保護猫たちが体や心を癒しながら、ご家族との出会いを待って過ごしています。里親ご希望の方も、そうではない方も、どなたでもご利用いただけます。里親になりたい方、保護活動へ参加したい方、猫と触れ合いたい方、ぜひ皆さまお越しください。物資のご支援も募集しております。

HP



Instagram



@HOGONEKO.TOKYO

## ボランティア活動の内容



## 施設内の環境整備、清掃、猫のお世話

動物を取り巻く産業の中で犠牲になった猫たちの暮らす保護施設です。猫たちは生涯大切にしてくれる里親さんとの出会いを待ちつつ、スタッフや訪れる方々とのふれあいを通して心と体を癒し、日々を過ごしています。皆さんの活動としては猫トイレやケージ、床の掃除に取り組んで頂き、最後に猫たちとのふれあいの時間を設けます。

## ★活動の流れ

18:30 集合、自己紹介、活動の説明  
 ↓  
 活動スタート  
 施設内の清掃、猫のお世話  
 猫のケアの見学  
 猫とのふれあいタイム  
 活動の振り返り  
 20:00 終了



45

## シャイン・オン！キッズ

小児がん、重い病気と闘う子どもたちと家族のために

ご寄付をお待ちしています

### ビーズバッグ 作成ボランティア【50袋募集】

小児がんの子どもが繫いだビーズを保管するための布製巾着の作成

調布市近隣の都立小児総合医療センターで使用する予定です。

作り方はこちらをご確認ください  
⇒



ビーズバッグの作り方



### 寄付品の基準・注意事項

#### ビーズバッグ 作成について

破損したビーズでのケガなどから守るためのバッグですので、丁寧な縫製をお願いします。

素材は決まりはありませんが、子どもの力で開け閉め出来る物、未使用品でシミ、色褪せなどが無いものをお願いします。

ジップロック等の袋に入れ、汚れがつかないようにお持ちください。

#### ビーズバッグの材料(生地、紐)

- ・23センチ×31センチ 2枚  
(綿の一枚布・キルティング不可)
- ・紐67センチ 2本

ロゴ入りワッペンは市民活動支援センターでお渡しします

### 寄付先団体・施設について

病気の子どもたちも、そして支える家族に もっともっとたくさんの笑顔を！！

#### ビーズ・オブ・カレッジ

病気とたたかう子どもが治療ごとに意味のあるビーズをつないでいく「アート介入療法」のひとつ。

ビーズを繫ぐことを通して自分が乗り越えてきた治療を振り返り、自己肯定感が高まります。

また自分に起きていることを可視化することで、客観的にとらえ周囲の人にも説明ができるようになります。

全国の小児がん拠点病院6病院を含む、27の病院で導入されています。

#### ファシリティドッグ

日本初の、小児病院に常勤するファシリティドッグプログラム

子どもたちと触れ合い、入院・治療に対する姿勢を前向きにします

検査や手術等に同伴することにより子どもたちに勇気を与えたり、

医療スタッフとともに治療の一環として行う動物介入療法



HP



シャイン・オン！キッズ

# 46

## 調布World Aid Team(調布WAT)

### ご寄付をお待ちしています

- ① 夏物子ども衣類
- ② 文房具類  
※フィリピンの子供たちの支援に繋がります。
- ③ 未使用タオル、シーツ
- ④ 未使用レジャーシート  
※フィリピンで活動する富田江里子さんのマタニティクリニックの巡回診療で使用します。
- ⑤ 夏物女性用衣類、アクセサリ、小物類、バッグ類  
※調布WATのリサイクルショップで販売します。  
その売り上げは、女性と子どものための支援資金に充てます。



### 寄付品の基準・注意事項

- ① 夏物子ども衣類      ・ ・ ・ 汚れ、破損のない物。肌着類は受付不可。
- ② 文房具類              ・ ・ ・ ノート、鉛筆類 破損のないもの、プラスチック製品不可  
なるべく未使用品をお持ちください。
- ③ 未使用タオル、シーツ
- ④ 未使用レジャーシート ・ ・ マタニティクリニックの無料巡回診療で使用します。  
未使用で、清潔なものをお持ちください。
- ⑤ 夏物女性衣類  
アクセサリ小物類      ・ ・ 汚れ、破損のない物。肌着類は受付不可。

### 寄付先団体・施設について

調布WATは1991年に設立された「アジアの女性と子どものために」誰にでもできる海外協力ボランティアチームです。  
リサイクルショップ「調布WATスペース」の収益を、以下のところに資金援助しています。

- フィリピン              ・ マタニティクリニック 富田江里子さんの巡回診療への支援
- ・ フィリピンの貧しい地域の子供たちへの支援
- 日本                      ・ 調布市内の児童養護施設の子供たちへの支援
- ・ 調布市社会福祉協議会
- ・ 青少年の居場所「Kiitos」への支援 など

月一回の定例会を持ち、年3回、ニュースレターを発行しています。

